

JOUKKO  
JULKA

426781 000 000 000251  
HUHTANEN REIJO  
PALLASTUNTURINKJ 5B7  
01280 VANTAA 28



# Motoristi

MOOTTORIPYÖRÄKERHO 69 RY  
N:o 3 TOUKOKUU 1982



# TIKKAKOSKEN ROPELIAJO

19.06.1982

Kokoontuminen Keski-Suomen Ilmailumuseolla Tikka-  
koskella klo 12.00.

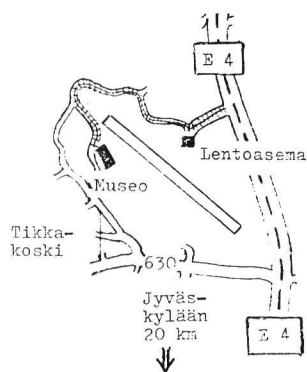
Museokäynnin jälkeen vierailaan Ilmavoimien Viestikou-  
lulla.

Lauantai-illaksi järjestetään mahdollisuus yöpymiseen  
kohtuuhintaisella leirintäalueella.

Tarkemmat ohjeet annetaan kokoontumispaikalla.

**TERVETULOA!**

**Kerhoisi**



**69 Motoristi**  
MOOTTORIPYÖRÄKERHO 69 RY

N:o 3 toukokuu 1982. 13. vuosikerta.

Ilmestyy: tammi-, maaliskuu-, touko-, heinä-, syys- ja mar-  
raskuussa.

Julkaisija: MOOTTORIPYÖRÄKERHO 69 r.y. ja-  
etaan ilmaiseksi kaikille Moottoripyöräkerho 69 r.y.:n  
jäsenille.

MOOTTORIPYÖRÄKERHO 69 r.y.:n hallitus

#### **Puheenjohtaja**

Reijo Relander  
Kyttärintie 26  
45810 Pilkanmaa

#### **Varapuheenjohtaja**

Jaakko Laurila  
Kirjurinkatu 53  
03600 Karkkila  
Puh 90-678798

#### **Sihteeri** Jäsenasiat

Markku Ahonen  
Tulikallionkatu 4 B 53  
15170 Lahti 17

#### **Kassanhoitaja** Merkit

Pekka Voutilainen  
Palovartiantie 6 A 5  
45100 Kouvola 10  
Puh. 951-11104 ilt.

#### **Kerhon postisiirtotili**

numero on KO 426 781-0

#### **Kerhoisäntä**

Pertti Saarenheimo  
Ruskeamäki  
35100 Orivesi as.  
Puh. 935-57245 ilt.

#### **Varajäsenet**

Guy Wikström  
Virkatie 2  
05100 Vantaa 51

Matti Storlöpare  
Uimarannankatu 1—3 C 27  
15150 Lahti 15

#### **EAK-kouluttaja**

Kari Kulmala  
Karjalankatu 8  
38200 Vammala

Matti Lehto

Satamakatu 8 C 26  
33200 Tampere 20

#### **Päätoimittaja**

Aimo Turunen  
Tornipolku 11 A 28  
06400 Porvoo 40  
Puh. 915-155 588

#### **Toimittajat**

Eero Mikkola  
36160 Siitama

Taavi Hiltunen  
Keskustie 52 B 5  
35300 Orivesi

Jussi Pursiainen  
Paarnoori  
28680 Pori 68

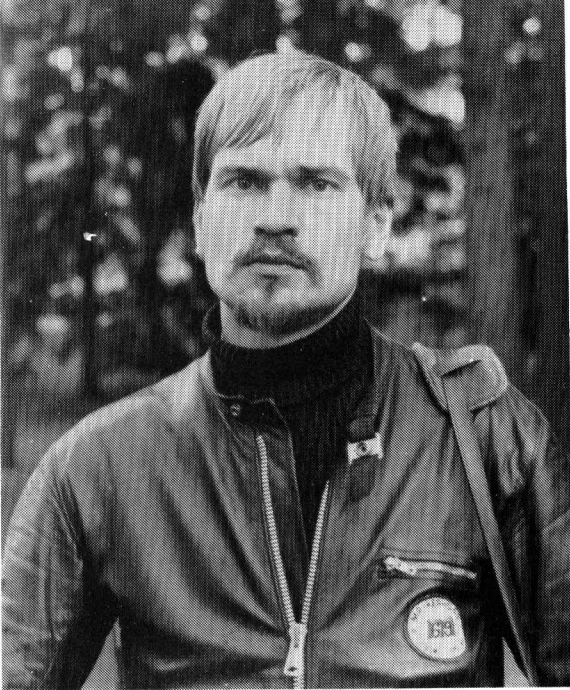
Porvoo 1982 — Oy Uusimaa

## Motoristin

seuraava heinäkuun nu-  
mero ilmestyy kirjapai-  
non kesälomien vuoksi  
elokuun lopulla. Kysei-  
seen numeroon tarkoi-  
tetun aineiston tulee  
olla toimittajalla  
30.07.-82 mennessä.

## Britti- ralli -82

P-maalla 18.-20.6.-82.  
Rallipaikka: Evijärvi  
Camping.



# Puheen- johtajan palsta

**Kuusankoski 2.5.-82**

Tämän keväisessä aprillipäivässä oli jotain totisinta totta. Saimme uuden tieliikennelain, jonka jokainen tietysti on jo painanut pääkoppaansa pääpiirteissään. Kansalle annettiin tietoisuutta

TV:ssä Enskan ja HK:n voimalla. Se on asiaa, että liikenneasiaa ajetaan tosikkomaisille ja paksukalloisille suomalaisille huumorin höysteellä, sillä joskus tuntuu siltä, että kun auton ovi loksahdaa kiinni, ollaan kuin omassa valtakunnassa, jonka oikeuksia ei kukaan saa loukata ja menoa häiritä. Taitaa Enska tulla silti vanhaksi, sillä hän mokaili pahan kerran 22. § koskevassa tulkinnassaan. Hän oli nimittäin sitä mieltä, että bussi lähtiessään pysäkiltä voi tarvitessa käyttää vastaan tulevan kaistaa, = koukata, ja muka vastaan tulevilta edellytetään väistämistä. Jopa tulisi soosia. Erään lehden liikennepalstalla joku kysyikin tästä asiasta myös hermostuneena Enskan kannasta ja sai selvityksen, että pysykööt suutarit lesteissään ja bussit kaistallaan. Maltti on valttia edelleen ja tässä kevään kuluessa on tullut jo liian monta im memoriam- viestiä ja toivoa sopii, että kerholaisista löytyy ainakin vastuuntuntoa, ettei kukaan omalla vhumaisella liikennöimisellä aiheuttaisi itselleen tai muille tienkäyttäjille hanka-

luuksia. Liikennöimisen pitäisi perustua sille luottamukselle, että jokainen ajaa ja toimii sääntöjen mukaisesti ja ottaa muut osapuolet huomioon. Jos näin olisi, niin liikennöiminen olisi stressitöntä ja yhteispeli sujuisi. Mutta ensimmäinen stressi voikin tulla jo siitä, kun tarkkailee omaa liikennöimistään ja huolehtii siitä, ettei itse töppää. Toinen tulee siitä, että asennoituu liikkueessaan niin, että joku töppää. Tällainen asennoituminen on kiellettyä rasittavaa, kun joutuu terästäytymään tarkkailutehtävässä. Itse jouduin miettimään tämäntyyppisiä asioita maaliskuun puolella kun erään viikon aikana kaksi kertaa jouduin tilanteeseen, että kolmion takaa änkesi eteeni auto. Olin itsekin liikkeellä autolla ja näkyvyys molemmissa paikoissa oli hyvä ja ajoitin valot kytkettynä taajama-alueella. Ensimmäinen tilanne meni niin tarkalle, että luulin sukeltavani eteentulleen auton ovesta sisään, mutta onneksi tie oli niin leveä, että saatoin koukata pientareen puolelta. Olisittepa nähneet ”repsikan” ilmeen. Jos tärisytti meikäläistä hieman sen jälkeen, niin poukkoili naapuriautonkin väki vielä seuraavissa valoissa, niin, etteivät muistaneet, mihin heidän piti olla menossa.

Toinen tapaus ei mennyt niin tarkalle, koska kolmion takaa tullut auto ei ehtinyt kuin puoleen väliin kaistalle. Kumi vain vähän kärsi jarrutuksesta, ja onnellinen pankin takaaman auton omistaja hymyili rattinsa takana, että meinasi käydä käpy.

Syynä kumpaankin eteentuloon näkin liikenteellisesti selvissä paikoissa näkisin sen, että varmistettiin huolella vain se liikenteen suunta, josta oli enemmän tulijoita ja sitten pää ei enää kääntynyt vaan hanaa ja eteen. Nämä

tapahtumat olivat sen verran lähellä huhtikuun alkua eli suvipyöräilykautta, että väkisinkin tuli mieleen ajatus liikenteellisesti hupaisasta ajokaudesta. Ja asenne:- Joku töppää! Tiedä sitten onko tarpeellista rasittaa itseään tällaisella, mutta se saattaa pitää pitempään hengissä.

Toivottavasti vielä senkin jälkeen kun pyöräkauppiat ovat saaneet huomasti myytyä uusia pyöriä seuraavalla mainonnalla. — ”Päästäksesi haluamaasi paikkaan nopeasti ja helposti tarvitset kätevästi ajokin, et yleisistä kulkuneuvoista, vaan sellaisen kuin moottoripyörän. . . saat ihailevia katseita. . . Moottoripyörää ei koskaan ohiteta huomiotta. Siinähan sitä onkin monta syytä näyttää kansalle, missä kaappi seisoo ja mistä löytyy seuraava pääkallo. Näin siis pyöräkauppiat 23.4. yhteisilmoituksessaan. Tervetuloa uudet ja uudelleen pyöräilystä innostuneet.

— rr —

**AUTOILJA!**  
Älä puhalla kesääsi pilalle.

- LIKENEENMINISTERIO
- SÄÄNSIANNMINISTERIO
- LIKENNETURVA
- ALKO



**MOOTTORIPYÖRÄKERHO 69 r.y.** 

## Hallituksen kokous

### Pöytäkirja

Paikka: Orivesi

Aika: 17.4.-82 klo 17.00—20.00

Läsnä: Pertsu, Jaska, Markku, Matti S, Guy, Matti L, Kari, Pekka, Reijo.

1 § Perherallin puitteet ovat kasassa, ja päätettiin, että kerho maksaa paikavuokran mk 300,- ja osallistumismaksuilla pyritään jyvittämään loput.

2 § Pälkäneen seurakunnan nuivasta ja kuivasta suhtautumisesta johtuen kerho sponsoroi kirkkokahvit Finntavernassa kirkkopyhätapahtumassa.

3 § MP-paraatiin pyritään hankkimaan kerholle lippu ja infokirje lähetetään kerholaisille, että halukkaat kootaan oman lipun alle.

4 § Keskusteltiin Kirjokiven saunailta — EAK:n käytännön vireyksistä.

5 § Kari K. on suorittanut tiedusteluja EAK-käyttöön tarkoitettuja keiloista ja homma on hankintaa vaille.

6 § Keskusteltiin Motoristin moniväripainannasta à la joulunumero ja todettiin se melkoisen arvokkaaksi ja päätettiin harkita muita värillisiä vaihtoehtoja.

7 § Todettiin kerhon t-paitojen saa-

neen jakamattoman suosion ja niitä on tilattu rekallinen lisää. Lähetyspake-toinnissa on siirrytty uuteen ja erittäin siistiin systeemiin.

8 § Matka- ja kokouskulut: Pertsu 370,-, Reijo 82,-, Markku 70,-, Matti S. 55,-, Guy 75,-, Matti L. 20,-, Kari 36,-, Pekka 82,- ja Jaska 63,-.

9 § Päätettiin kokous ja siirryttiin saunan parantamaan maailmaa.

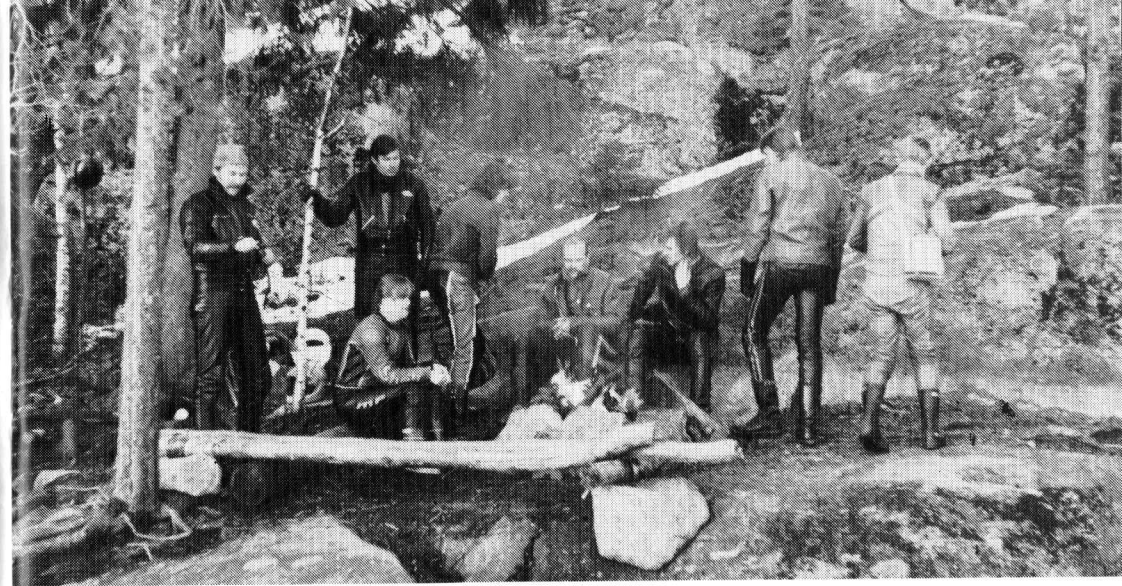
## Syntynyt

Pirjo ja Juha Korhoselle 25.4. syntyi tyttö ”Purkkiorja”. Toimitus Onnittelee!



Noin 900 henkilöä loukkaantuu vuosittain vasta ajokorttinsa saaneiden nuorten kuljettajien ajamissa kolareissa. Päätä jo tänään, että sinä ajat vastuullisemmin!

LIIKENNETURVA  
LIIKENNEMINISTERIÖ

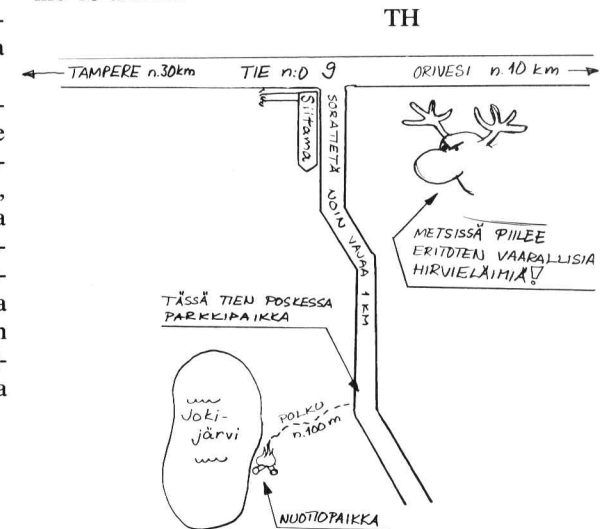


## Monday Groupit ovat jälleen alkaneet!

Pirkanmaan Matkamotoristien joka maanantaiset kokoontumiset Oriveden Siitaman Jokijärven rannalla alkoivat tänä keväänä ennätyskellisen aikaisin eli ensimmäisen kerran kokoonnuttiin jo huhtikuun viides päivä. Osanotto on nyt ollut melko vilkasta: paikalle on saapunut joka kerta tusinasta pariinkymmeneen motoristia. Osasyynä väenpaljouteen on Touring Pirkanmaan mukaantulo tähän jo vuodesta 1975 jatkuneeseen tapaan.

Kaikki matkamotoristit ovat tervetulleita Jokijärven luonnonkauniille nuotiopaikalle istumaan iltaa. Ohjelmaa on yleensä nuotion polttoa, makkaranpaistoa, potaskan puhumista ym. vapaamuotoista. Uidakin saa. Kesällä saatetaan jonain iltana käydä jonkun jäsenen kesämökillä saunomassa tai ajelemassa johonkin mukavaan kohteeseen. Tällöin Jokijärven läheisyyteen jätetään viesti tapahtuneesta ja ajo-ohje.

Mikään kerhosidonnaisuus ei estä tulemasta Monday Groupiin, läsnä on ollut 69, TFMK, BMW-kerho, Brittimotoristit, Corona ja ties ketä. Syksyisin kokoontumiset jatkuivat niin kauan kuin kesäistä ajokeliä piisaa eli loka-kuun loppupuolelle asti. Ohessa ajo-ohje. Yleensä paikalla on joku noin klo 18 alkaen.





## MP-69:n ja TFMK:n neuvottelupäivät

MP-69:n ja TFMK:n hallitukset pitivät maaliskuun puolivälissä neuvottelupäivät Tammelan Honkapirtillä. Puolin ja toisin erinomaisen antoisassa tilaisuudessa laadittiin yhteinen julkilausuma, joka tällä hetkellä lienee jo julkaistu MP-lehdessä. Lisäksi käsiteltiin mm. liikenneturvallisuustyötä, harasteemme esittelyä ja valistustyötä nuorisolle, yhteistoiminnasta päättäjiin ja hallintoelimiin mp-asioissa, jne. Käytiin Talvirallin palautekeskustelua. Talviralli 82:han oli ensimmäinen

69:n ja TF:n yhteisesti järjestämä kokoontumisajo. TF:n ja 69:n hallitukset istuivat saman pöydän ääressä viimeksi pari vuotta aikaisemmin, mutta nyt yhteisiä tilaisuuksia pidetään useammin.

Neuvottelupäivien toistaiseksi näkyvin anti on kerhojen yhteinen julkilausuma, joka on ohessa. Kuten julkilausumasta voi havaita, mihinkään dramaattisiin kerhojen yhdistämisspuuhiin ei ryhdytty, vaan toimintaa jatketaan 'omia toimintaperiaatteita noudat-

taen'. Huomattavaa on se, että tärkeimmissä moottoripyöräilyä koskevis- sa valtakunnallisissa kysymyksissä 69 ja TF tulevat työskentelemään yhdessä. Tällaisia asioita ovat esimerkiksi liikenneturvallisuustyö, vakuutus- ja mp-veroasiat. Ainakin lähitulevaisuudessa Talviralli lienee ainoa yhteisesti järjestetty ralli.

Talviralli 82 todettiin onnistuneeksi ralliksi. Hämeenlinnan seudun 69:läisten ja TF:läisten lisäksi onnistuneista järjestelyistä tulee myös kiittää Hämeenlinnan Moottoripyöräkerholaisia. Jälleen kerran havaittiin ongelmaksi jälki-ilmoittautuneiden suuri määrä, mikä varsinkin talvella on harrillista, koska heillä ei yleensä ole omia teltoja mukana... Talvirallin vajaan 400 markan tuotto päätettiin lahjoittaa kokonaisuudessaan Toivotaan-Toivotaan -keräykseen, jossa haastamme Liikenneturvan mukaan.

Keijo Lumme ja Koivulan veljekset Jokioisista olivat rakentaneet radat hallitusten väliseen mp-kisaan. Kisassa oli kolme osaa: 'hidas mukinsiirto', trial ja nopeuslenkki. 'Hidas mukinsiirto' oli mukana siksi, että Lumme & Co. eivät päässeet yksimielisyyteen siitä ajetaanko hitausajo vai mukinsiirto, joten nokkelina poikina he — juuttaat — yhdistivät lajit! Joukkueet olivat 5-miehiset ja ajokkeina käytettiin Väli- salon lainaamia — kiitoksia Hessu Aggelle — satapiikin trial-Montessa ja kaksipuolikasta Kotaria. Joukkuekilpailussa potin korjasi 69:n hallitus 88 pisteellä. TF hävisi niukasti haalien 81 pinnaa kokoon.

Henkilökohtaiset tulokset: 1) Taavi Hiltunen (69) 9+9+ = 27 p, 2) Asko Tapioharju (TF) 10+10+5 = 25 p, 3) Jaakko Laurila (69) 5+9+9 = 23 p, 4) Guy Wikström (69) 6+5+10 = 21 p,

Olavi Autio (TF) 7+7+7 = 21 p, 6) Jussi Saure (TF) 8+7+4 = 19 p, 7) Pertti Saarenheimo (69) 3+3+3 = 9 p, 8) Matti Lehto (69) 1+1+6 = 8 p, Matti Mäkelä (TF) 4+3+1 = 8 p, Timo Rajakangas (TF) 2+4+2 = 8 p.

Vaikka voittaja ei 69:n hallitukseen kuulukaan ei kukaan esittänyt diskautta, koska hänet oli hyväksytty etukäteen mukaan. Sitä paitsi 'two-stroke riders do it better...'

TH

### Lehdistötiedote 14.3.1982

Moottoripyöräkerho 69 ry. ja Touring Finlandia MK ry. ovat 13.-14.3.1982 Tammelassa pitämiensä yhteisten neuvottelupäivien päätteeksi antaneet seuraavan julkilausuman,

### Julkilausuma, Tammela 14.3.1982

Moottoripyöräilyharrastuksen suosio on selvästi jatkuvassa kasvussa ja erityisesti matkamoottoripyöräily vetää puoleensa yhä useampia nuoria harrastajia. MP 69 ja TFMK pitävät näiden uusien harrastajien saamista järjestäytyneen kerhotoiminnan piiriin ensiarvoisen tärkeänä matkamoottoripyöräilyharrastuksen tulevan kehityksen kannalta.

Nuorelle harrastajalle järjestäytyneen kerhotoiminta tarjoaa monia eri toimintamuotoja joiden avulla nuori moottoripyöräilijä saa mahdollisimman paljon irti harrastuksestaan. Matkamoottoripyöräilykerhot tarjoavat jäsenilleen muun muassa seuraavanlaisia toimintaa: kokoontumisajot, viikonloppuajelut, kerhoillat, tutustumis-



*"Nopeuskisa ajettiin kuumaverisellä varttilitran KTM:llä."*

käynnit, saunailat, kerhovierailut, kerholehdet, matkailutietoa, koulutusta, uusia ystäviä, tietoa, taitoa, kokemusta.

Moottoripyöräkerho 69 r.y:n ja Touring Finlandia Mk r.y:n toiminnan tavoitteena on kasvattaa jäsenistään rehtejä matkamoottoripyöräilyn harrastajia, jotka niin liikenteessä kuin muualakin edustavat harrastustamme parhaalla mahdollisella tavalla.

TFMK ja MP 69 työskentelevät näiden päämäärien saavuttamiseksi kumpikin valtakunnallisella tasolla omia toimintaperiaatteitaan noudattaen. Kuitenkin eräissä tärkeimmissä matka-

moottoripyöräilyä koskevissa valtakunnallisissa kysymyksissä kerhot toimivat yhteistyössä keskenään. Esimerkkinä tällaisesta yhteistoiminnasta mainittakoon liikenneturvallisuuustyö. Yhteistoiminnalla voidaan myös saavuttaa merkittäviä tuloksia neuvoteltaessa harrastustamme koskevista ratkaisuista niistä päättävien viranomaisten kanssa.

Lisäksi päättävät kerhojen hallitukset lahjoittaa TFMK:n ja MP 69:n yhteistyössä järjestämän Talvirallin tuoton Toivotaan – Toivotaan keräyksen kautta leukemialasten hyväksi haastuen samalla Liikenneturvan mukaan keräykseen.



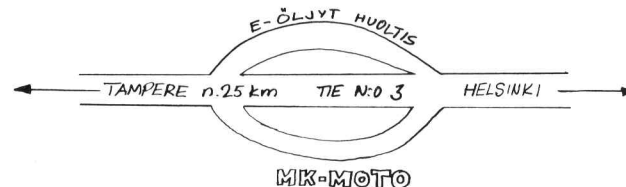
## Kerholainen mp-alan yrittäjänä

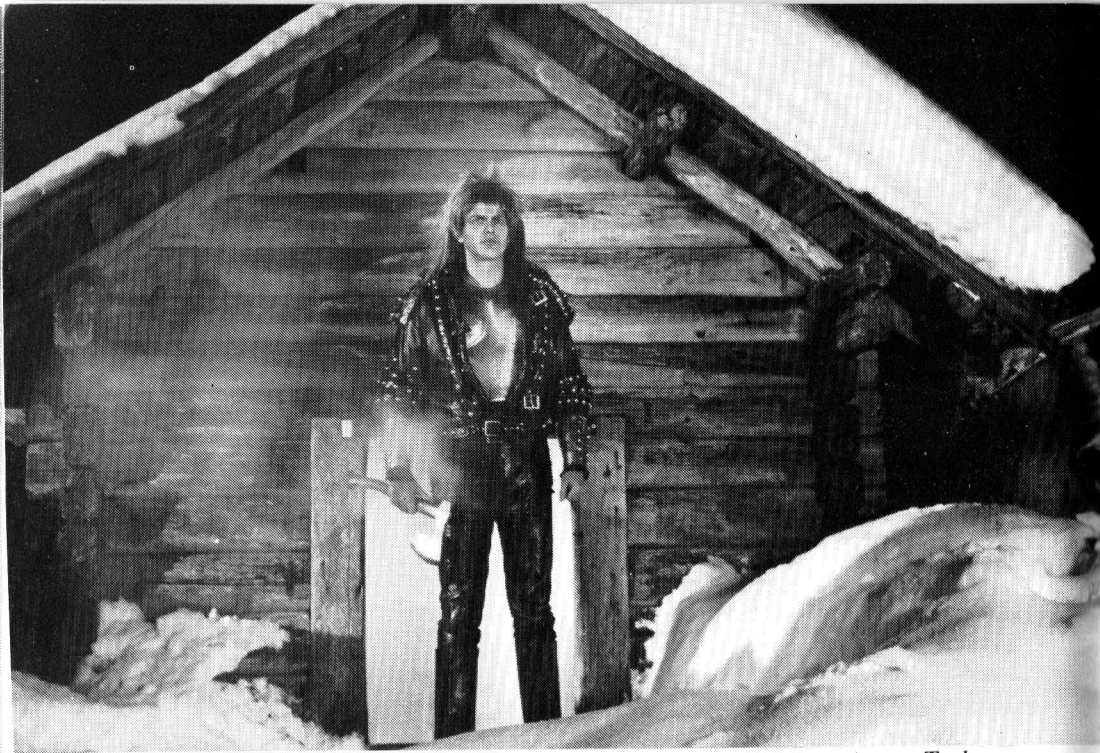
Moni on varmaan ihmetellyt, miksi kerhon EAK-Suzukissa on muutamia tarroja, joissa lukee isolla YAMAHA. Ja pienellä Matka- ja Kisamoto Ky. Selitys on yksinkertainen se, että kuusysiläisen Matti Larin yritys MK-Moto Ky on lahjoittanut pyörään nastrenkaat ja saanut täten vähän mainostilaa pyörämme pinnoilta.

MK-Moton myymälä sijaitsee 3-tien varressa Lempäälässä, E-huoltamo vastapäätä. Tampereelta sinne on matkaa noin 25 km ja Valkeakoskelta kymmenisen kilometriä vähemmän.

Masa myy uusia Jammuja ja on osa Jarmo Jämeri Team MP-Experttejä. Tietenkin liikkeessä on myös alati vaihtuva vaihtopyörien valikoima. On huomattava, että MK-Moto ei vain myy uusia, vaan huolehtii myös jälkihuollosta eli huoltopuolikin on järjestyksessä. Huollot tekee pääasiassa monelle kuusysiläiselle tuttu tekniikan ihme Kari Hanski.

Nyt, kun MK-Moton laajennuskin on valmistumassa, Matti toivottaa kuusysiläiset ja muutkin tervetulleiksi poikkeamaan jos ei muuten niin ohikulkumatalla.





Valokuva Antero Tenhunen

# Motoristitko lemminkejä?

Television jättiprojekti RAUTA-AIKA tuskin monellekaan motoristille merkisi suurenmoista kansallista kokemusta. Niistä jotka jaksoivat katsoa sarjan loppuun, useimmat kai kuuluvat hämmentyneiden suomalaisten joukkoon. Mitähän Haavikko-Holmberg ja kumppanit oikein ajoivat takaa? Ilmeisesti vaeltaja-seikkailija Lemmingissä monet motoristit näkivät sukulaissielun. Jos Väinö ja Ilmari omalla tavallaan edustivat — nyt myyttillisestä sankaruudesta riisuttuna — ikuisen miehisyyden eräitä muita perustyyppijä, nuori Lemmikki oli sitä vielä selvemmin. Eipä ihme, että loppukohtauksessa Lemminki esiintyi tulevaisuuden hahmossa: ritariajan rautahaarniskan päällä oli rautanastoitettu nahkapuku, ihan motoristien tyyliä. Myytinsärkijä Holmberg särki ristiretkiritarin haarniskan myytin, osoittaen senkin liittyvän sekkailevan miehisyyden väkivaltaan.

Mutta puettaessaan ikuiselle Lemmingille päällimmäiseksi motoristityylisen nahkapuvun, hän vahvistaa meidän aikakautemme myyttiä motoristista ja moottoripyörästä väkivaltaisuuksien symbolina. Miksei Holmberg puettanut Lemmingin ritarihaarniskan päälle sotilastyyppistä univormua? Siksikö, että hänen edustamassaan ideologiassa jotkut sissijoukot ja armeijat nähdäänkin veljeyden maailman rakentajina, vaikka ovat väkivaltaisia?

TV 2:n suurtyö Rauta-ajan viimeisessä osassa Lemminki esiintyi tulevaisuutta ennakoivien asussa, jossa alla oli rautainen ritarihaarniska ja päällimmäisenä musta nahkapuku, joka nykyaikana helposti yhdistetään sekä moottoripyöräilyyn että väkivaltaan ja punk-aaltoon.

## Nuoruus ja sankaruus

Huhtikuisen sunnuntaina, kun napputtellen tätä juttua, pari kylän nuorukaista pyrähti pihamaalle uusilla mopoillaan. Heillä oli vähän asianpuoltakin mutta päätarkoitus oli näyttää: nyt nääkin pojat ovat siirtyneet motoristien joukkoon. He hehkuivat menemisen ja omistamisen iloa. Kypäräpakoon he suostuvat ilomielin, se vain korostaa orastavaa miehisyyttä. (Kylän eläkkeellä oleva metsätyönjohtaja taas näkee kypäräpakon kauhistuttavana. Hän mieluummin luopuu moposta kun hankkii kypärän).

Näille pojille mopo ja sillä ajaminen oli uusi elämä, portti tulevaan. Minulle he edustivat jatkuvuutta: olen nähnyt heidän isiensä ajoridemun Jawa-kautena. Tuskin näistä nykyisistä pojista tulee niinkään viljeljiä kaahaajia, kuin isät olivat jonkun aikaa aikoinaan. Mutta vastuuntuntoisia miehiä heistä tuli, vaikka oli jossain vaiheessa ilmeisiä Lemminki-taipumuksia. Ei tosin väkivallan mutta seikkailuhulun merkeissä.

Nuoruudella on toiveensa, tavoitteen ja mahdollisuutensa. Halu ja kyky irtautua ja kokea. Kalevalan Lemminki ja monien muiden kulttuurien vanhojen sankarieposten nuoret sankarit tarvitsivat hyvän ja kestävä ratsun. Sillä he matkasivat näkemään maailmaan, kokemaan seikkailua, etsimään ja valloittamaan naista. Kyseessä usein oli väkivalta ja ryöstö. Parhaiten onnistuneista seipitettiin kansan suussa sukupolvesta toiseen eläneitä

sankarilauluja. Aikanaan sitten sankaritarinat painettiin kirjoiksi ja niitä luettiin kouluissa, toisille innoitukseksi, toisille pakollisina lukemisina. Vähitellen muinaisia sankaritarinoista rakentuu kansalliset myytit, joissain tapauksissa yli kansallisten rajojenkin vaikuttavana.

Meidän aikamme ravistelee ja murtaa monia myyttejä. Me tiedämme, että monet ihaillut Villin Lännän tarkat pyssymiehet olivat parantumattomia rikollisia, joiden kauhutöitä sankarilaulut kaunistelivat. Islantilainen Nobel-kirjailija Harold Laxness repi perinpohjin myytin viikinkien retkistä kirjassaan Lauu sankareista. Hän kuvasi viikingit asuttujen seutujen armostomina hävittäjinä: miehet tapettiin, naiset raiskattiin, lasten tappamisella jopa huviteltiin, talot poltettiin ja kaimot kustiin ja paskannettiin. Seikkailu alkoi menettää makuaan jos joskus sattui päivä, ettei juotavaa riittänyt kunnan humalaan saakka. Ryöstösaaliineen kotiin palattuaan sankarit olivat sopeutumattomia normaaliin arkipäiväsiin askareisiin. Mieli paloi vielä ikääntyneenäkin nuoruuden villeille retkille.

Suomessa Kalle Holmberg repii kansallisia myyttejä. Klassillisen näytelmämme muutamat kappaleet, Seitsemää veljestä myöten, ovat hänen ohjauksessaan ”avattu” ennennäkemättömältä puolilta. Nyt nähtiin avuttomiksi riisutut Kalevalan sankarit Rauta-ajassa. Ei ollut Väinöllä laulun mahtia eikä taitaja Ilmarilla pitkälle kantavaa näkemystä. Kalevalan ja Pohjolan mailla vallitsi villin raaka vä-

kivalta ja ihmiset puhuivat kovan teknisen aikakautemme ilmeetöntä, kovaa kieltä. Nykyaikaan tämä näkemys liitettiin kun loppukohtauksessa moderni Lemminki seisoi tulevan väkivalan ovella. Ovella, joka auetessaan osoitti takanaan olevan pimeyden ja tyhjyyden.

Nykynuorekasvoinen Tom Wenzell — Lemminki ritarihaarniska — nahkapukuyhdistelmässään siirsi väkivaltamyyttiä meidän aikamme motoristin hahmoon. Vaikutus on paljolti alitajuista. Isolla pyörällä ajava, kypäröity ja nahkaan puettu motoristi voidaan nähdä hahmona, joka edustaa seikkailija-naistenmestsästäjä-väkivaltalinjaa. Ideologi Holmberg ei halunnut leimata militarista sotilas-sissiasua. Siihen sopi paremmin motorismiviitteinen asu. Holmberg ja lukemattomat muut pönkittävät näin motorismiin liitettyä väkivaltaista sankari-seikkailijamyyttiä.

Epäilemättä nuori motoristi, joka uhkuu nuoruuden voimantuntoa ja tuntee ”ratsunsakin” sitä uhkuvan, on eräs aikamme Lemminki-tyyppi. Hän on levoton, hän haluaa olla vapaa, ja nähdä maailmaa. Mutta hän ei mene sitä ryöstämään, vaan sitä kokemaan. Valittu nainenkin on hänellä jo usein matkassa, jota harvoin sattui muinaisten sankarien elämässä.

Meidän aikamme motoristille rauhallinen, vakiintunut maailma on hartain toive: rajat joita voidaan ylittää, vähin mahdollinen valvonta ja epäluuloisuus, mahdollisuus kohdata ystävinä muiden kansojen samoin tuntevia kavereita. Eikö se ole kunniakkaampaa nuoruuden sankaruutta kuin muinaisten sankarien väkivaltaiset retket konsanaan?

Epäilemättä muinaisten Lemminkityyppien jäljiltä jäisi verisiä ruumiita,

savuavia raunioita ja kotona odotti pelon jäytämä vaimo ja äiti. Meidän aikamme hyvinvarustettu matkamotoristi on heihin verrattuna rauhan ja ihmisveljeyden lähettiläs. Vaikkei hän äkkiä päättäkätsoen siltä vaikuttaisikaan. Hän on jopa valmis hyväksymään anti-sankarin roolin, jos sankaruus välttämättä jatkuvasti on yhdistettävä väkivaltaisuuteen.

Tuskin motoristin on syytä kieltää Lemminkimäisiä piirteitänkään. Jokaisessa kuohuvassa nuoruudessa on irtautumisen, näkemisen ja seikkailun halua. Se on elämän janoa, jota on tyydytettävä ennen elämän urautumista arkiseen työhön ja vastuuseen. Siinä on hurmaa ja sankaruuttakin riittävästi ilman väkivallan kitkeriä mausteita.

Eero Mikkola

## Lukijain vihjepalsta:

Harvoinpa sattuu, mutta joskus kumminkin, että m-pyörän rekisterilaatta irtoaa kiinnikkeistään ja tippuu joko TVH:n tai metsähallituksen puolelle ja menee siis aivan huomaamatta niin sanottuun hukkaan.

Takaisin saamista helpottaa huomattavasti jos kilpeä uuteen pyörään kiinnittäessään vaivautuu merkittämään sen nurjalle puolelle esimerkiksi Dymoprint-kohokirjoitusnauhalla omistajan nimen ja puhelinnumeron.

Silti ei haittaa vaikka kilven kiinnittää kunnolla varmistaen ruuvaukset nylon-renkaisilla muttereilla, ja panee kiinnityspultteja ainakin kolme kappaletta. Jonkinlaiset kumi- tai muoviprikat vähentävät pyörän värinöiden aiheuttamaa laattakilven murtumisvaaraa.



## Kontioralli -82

**KONTROLLI: Hossan Lomakeskus, Hossa 2.7. klo 11.00 – 3.7. klo 18.00.**

**Huom! Ennakoilmoittautuminen on PAKOLLINEN.**





## Pienen piirin Talvitapahtuma

Kovin vähänlaisesti kerholaisia osallistui talvitapahtumaan, vain 34 henkilöä. Tapahtumapaikka oli viihtyisä rauhallisine ympäristöineen. Pilkkikilpailuun ei löytynyt ainuttakaan osanottajaa, mutta sensijaan hiihtokilpailu sai ansaittua mielenkiintoa.

Tarkkuushiihtokilpailun tulokset:  
 Saukkonen Risto -0,54 min., Kolhonen Tapio -1,10 min., Virtanen Risto -1,18 min., Hentula Hannu, Peltonen Jari, Kossila Timo, Virtanen Hannu, Relander Reijo.  
 Kilpailun ideana oli hiihtää ennakkoon ilmoitettu matka mahdollisimman lähelle ilmoittamaansa tavoiteaikaa.

# Perheralli

Perheralli pidetään pääpiirteittäin niinkuin marraskuun Motoristissa jo esiteltiin. Eli siis:

Aika on 31.7.—1.8.1982. Lauantai aamupäivästä sunnuntai-iltapäivään.

Ralli on avoin kaikille moottoripyöräilyä harrastaville perheille. (omia lapsia ei välttämättä tarvi olla). Vain yhden perheen jäsenen on saavuttava paikalle moottoripyörällä, muut tulkoot miten vaan. Jokainen ottakoot omat eväät mukaansa, sillä järjestäjät tuntevat kyvyttömyytensä tyydyttää lasten hyvin vaihtelevia makutottumuksia.

Paikka on Lahden lähellä Nastolassa kauniilla mäellä, järven rannassa sijaitseva Immilän vanha kansakoulu. (katso GT-3 tai Autoilijan tiekartta) Viitoitus lauantai-aamusta lähtien valtatieltä 12 Uudenkylän kohdalta ja valtatieltä 5 Vierumäen kohdalta. Alueelta löytyy mm. kaksi rantasaunaa, matala uimapaikka lapsille ja syvämpi aikuisille, ulkoilureittejä, keittiö ja tilavat ruokailu- sekä oleskelutilat, sisämajoitustilaa pienemille lapsille ja äideille huonon sään varalle, runsaasti hyvää ja tasaista telttailutilaa ja urhelukentällinen autojen parkkitilaa.

Ilmoittautumiset 10.7. mennessä tilille (pankki) LSOP, (tilin numero) 561007-474324, (saajan nimi) MP69/Mikko Sani. Merkatkaa pankkisiirtolomakkeen tiedotuksia kohtaan kuinka monta henkeä perheestänne tulee ja lasten ikä. Ilmoittautumisten olisi oltava perillä ajoissa, sillä yritämme huomioida jotenkin jokaisen mukaan tulevan lapsen ja jälki-ilmoittautuneet saattavat jäädä osattomiksi. Ilmoittautumismaksu on 40 mk. perheeltä henkilömäärästä riippumatta.

Lisätietoja voi kysyä numerosta: 918-49 294/Mikko Sani tai 918-589 251/Mauno Tonttila.

**TERVETULOA!**

# Matka ei tapa, vaan vauhti

Otsikko lienee unkarilaisen Bus'in pariskunnan tunnuslause, sillä he ovat kiertäneet kymmeniä tuhansia kilometrejä satapiikin Danuvialla Euroopan eri puolilla Gibraltarin ja Nordkapin välillä. Vuonna 1968 he eksyivät matkallaan Suomeenkin, mistä seuraavassa välähdys.

Ajettuaan Norjan läpi Nordkapille, Anton ja Ilona Bus päättivät lasketella perävaanullisella 125-kuutioisella unkarilaisvalmisteisella Danuvia-pyörälään Suomen läpi etelään. Rovaniemellä pyörän kaikki kolme rengasta puhkesivat samanaikaisesti. Oli lauantai-iltapäivä, eikä rengaskaupan löytäminen ilmennyt ollenkaan yksinkertaiseksi operaatioksi.

Niinpä matkanteko piti keskeyttää. Mutta pian tapahtui jotain aivan odottamatonta: heitä tervehdittiin unkariksi. Tervehtijä paljastui rovaniemeläiseksi metsänhoidonneuvojaksi, nimeltään Kullervo Etholén. Hän oli taannoin tehnyt opintomatkan eteläisten sukulaisten luo ja oli pitänyt madjareista. Kullervo auttoi Bus'ēja kummien etsinnässä, mutta tuloksettomasti, joten hänpä kutsui pariskunnan kotiinsa viikonlopuksi; renkaita voitiin etsiä maanantaina uudelleen.

Kaikinpuolisen avuliaisuuden, ystävällisyyden ja muun sen tapaisen lisäksi Bus'it pitivät Suomessa olonsa ja koko pohjoisen matkansa kohokohtana saunomista napapiirillä. Viikonloppu kului ilmeisen mukavasti.

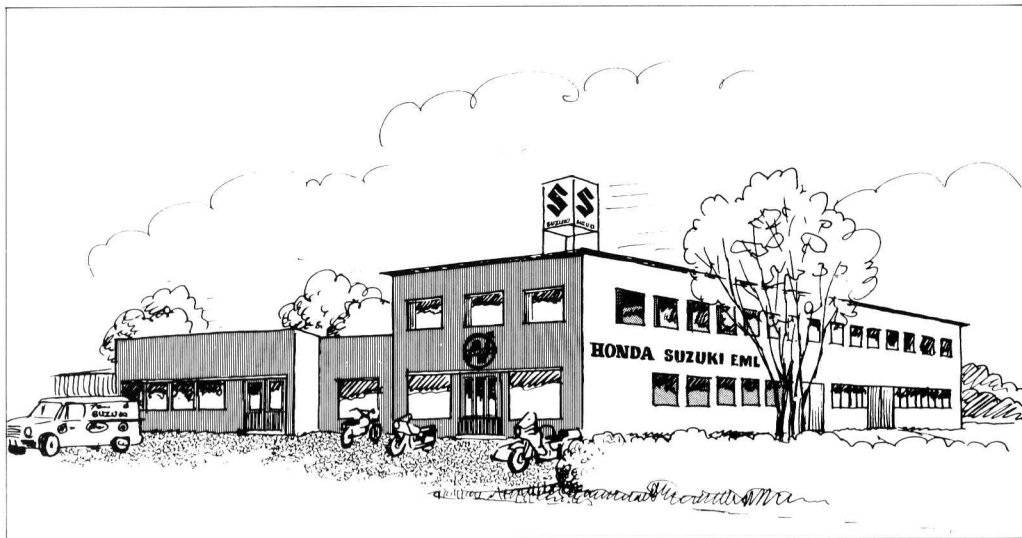
Maanantaina uudet renkaat löytyivätkin. Ne olivat suomalaista tekoa (ilmeisesti Nokiat), ja renkaat ovat kullempia vieläkin hyvässä kunnossa, vaikka niillä on 14 vuodessa ajettu jo 70 000 km! Jos Suomessa on joskus tehty noin kestäviä renkaita, niin miksei tehdä enää? Minä ainakin ostaisin heti kaksi.

Ilona ja Anton Bus ovat matkoillaan vierailleet lähes kaikissa Euroopan maissa. He ovat nähneet Espanjan, Lapin, Englannin ja Kreikan. He säilyttävät kunniapaikalla norjalaista ja suomalaista todistusta napapiirin ylityksestä samoin kuin 'Nordkap-zertifikatia'. Pelkästään Nordkapin matkataan Anton on kirjoittanut 300-sivuisen kirjan.

Suomi oli Bus'eille yksi hienoimmista kokemuksista. Heidän muistonsa täältä ovat yhä tuoreita ja heidän diansa ovat heidän budapestilaisen Kinizi T.E.-kerhon illoissa suosittua katsottavaa.

*Bus'ien matkat ovat ylettyneet maanosamme joka puolille. Niin Gibraltar kuin Nordkapkin sekä Kreikka kuin Englantikin ovat heille tuttuja.*





## Uuden moottoripyörätalon avajaiset toukokuun alussa!

Nakkilassa (20 km Porista valtatie No 2 Helsinkiin) on valmistunut juuri mp-kauden alkuun huomattava uudisrakennus. Nakkilan Pyörä ja Mopo -niminen liike on vuosien mittaan tullut tunnetuksi varsinkin Suzuki-pyörien suurmyyjänä. Samalla on myyty Hondaa ja tehty uranuurtajan työtä EML — sivuvaunujen maahantuonnissa. Tukkumyynti, oma maahantuonti ja korjaamotoiminta ovat myös olleet toiminnan muotoja. Tilat ovat vaan vuosien mittaan käyneet niin pieniksi että seinät pullistelivat jo uhkaavasti.

Pulma on nyt korjattu kertaheitolla oloissamme suurenlaisella uudisrakennuksella josta kuva antaa kalpean aavistuksen. Parasta olisikin suunnata tu-

tustumismatka paikan päälle katsomaan mitä kaikkea on tyrkyllä. Postiosoite on 29250 Nakkila, ja puhelin 939-73102 tai 939-72228. Lauri ja Sep-po Kankeri, Esa Rantala ja muu henkilökunta ovat palveluksessanne!

J.P

### Myytäväenä

BMW R 100 Krauserin sivulaukuin ajettu 5000 km vuosimalli -81 puhelin 953-34092 iltaisin.



## Ajettiinpa ennenkin Talvirallia

ja oli muuta mielessä kuin railakas viikonlopun viettely teltaillen ja saunotellen rattoisissa toveriporukoissa. Nämä kuvat esittävät maanviljelijä Jaako Ilmari Isokangasta Korttesjärven pitäjän Purmojärven kylästä. Tämä viime helmikuulla kuollut teräsvaari ajeli 1920-1930-luvuilla talvisia työmatkoja kuvan esittämällä RALEIGH -merkkisellä moottoripyörällä. Hän toimi näet eri puutavarayhtiöiden ostoasiamiehe-

nä Keski-Pohjanmaan eli ns. Järviseedun pitäjissä. Talviset tiet olivat siihen aikaan vähän muulla mallilla kuin nykyisin, eikä nappula- tai nastarenkaita oltu kuultu puhettakaan. Eipä ollut kuullut Jaako-pappakaan mutta ajeli vaan ajojaan, paineli suksiaan hangen pintaan kurvipaikoissa ja kaasutteli pois tiehensä — n'otta akaat siunaali ja lumitriivut pöläji.



MOOTTORI PYÖRÄILIJÖIDEN  
KOKOONTUMISAJO

# KOKKO-TREFFEN 11-13.06.1982

SELJESÄSENIN LUONNONKAUNII LLA LEIRINTÄ -  
ALUEELLA ALAVETELISSÄ n30Km KOKKOLA STA

Katsastus paikka on avoinna 11.06 Klo 17-22.00  
(kaustisen mh) 12.06 Klo 10-17.00



Osanottomaksu on 50mk SML:n jäsenille, muille 55 mk

Osanotto maksuun sisältyy: leiri ytyminen, ohjelmat,  
ateria, aamukahvi, saunominen

YKSI SUOMEN VANHIMMISTA KOKOONTUMISAJOISTA

Lauantaina erilaisia kilpailuja, filmiesityksiä,  
sekä perinteisen KOKON poltto

Palkintojen jako Lauanta-iltana

Vuotuinen kävijämäärän 700 henkeä

Alueella on mm: Baari, sauna, uimaranta, mökkejä

**TERVETULOA REILUUN PORUKKAAN**

1971

1972

1973

1974

1975

1976

1977

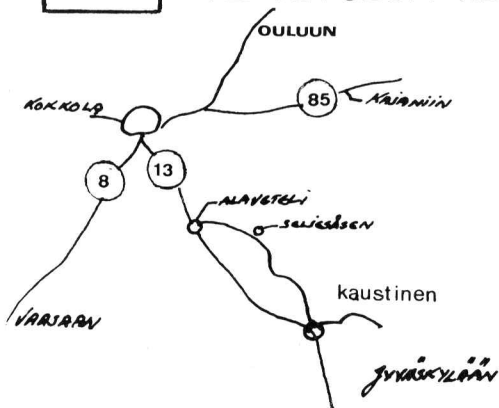
1978

1979

1980

1981

1982



Jär KOKKO MC-CLUB r.y.

TIEDUSTELUT

Martti Hautanen

Isokatu 1C puh.ilt. 1946 6(968)

67100 KOKKOLA 100

FINLAND

# KUTSU XVI KONTIOON

2.-4.7.1982

- **KONTROLLI:** Hossan Lomakeskus, Hossa 2.7.  
klo 11.00 - 3.7. klo 18.00.
- **Ennakoilmoittautuminen on PAKOLLINEN** ja se ta-  
ptahtuu erikseen postitetuilla tilillepanokorteilla
- Jäsen saa kutsua yhden pyöräkunnan vieraakseen ral-  
liin
- Ralliin pääsee ainoastaan kontrollipaikan kautta
- **HUOM! TILILLEPANOKUITTI ON OTETTAVA**  
**MUKAAN JA LUOVUTETTAVA KONTROLLISSA**  
**KONTROLLIPAIKALLA**
- **CAMPING**
- **LOMAMÖKKEJÄ: (Hossan Lomakeskus)**
- **RAVINTOLA A-OIKEUDET**
- **POLTTOAINEEN MYYNTI YMPÄRIVUOROKAU-**  
**TINEN RALLIN AIKANA**
- **LUONNONPUISTO ULKOILUREITTEINEEN**  
**MATKA KONTROLLISTA RALLIPAIKALLE ON**  
**KOHTUULLINEN**
- **MUISTA!**
- **VARAA RIITTÄVÄSTI AJOAIKAA**
- **KÄYTÄ AJOVALOJA**
- **VARO POROJA**
- **SÄILYTÄ TUR-VAL-LI-SUUS-VÄ-LI**
- **KÄYTTÄYDY KUNNON MOTORISTIN TAVOIN**  
**MAANTIELLÄ SEKÄ MYÖS RALLIPAIKALLA**  
**TURVALLISTA MATKAA**  
**TERVETULOA**

# Moottoripyöräilijän valikoidut palat

Ajoneuvoasetuksen valitut palat moottoripyöräilijää varten on tähän valikoitu maaliskuun 26. p:nä 1982 säädetyistä asetuksesta. Siitä vaan tavaamaan. Huomatkaa erityisesti että aikaisemmin moottoripyörille säädetty erityinen huippunopeusrajoitus (120 km/h) ei enää ole olemassa ja että nopeusmittarikin tulee aikaa myöten paikalliseksi varusteeksi.

Ah että me taas olemme onnellisia kun on uusi laki päällämme.

N:o 233

Ajoneuvoasetus

Annettu Helsingissä 26. päivänä maaliskuuta 1982

Määritelmiä

2 §

2. Moottoriajoneuvo on moottori-käyttöinen ajoneuvo, joka on tarkoitettu pääasiassa henkilöiden tai tavaran kuljetukseen tai muuhun tiellä kulkemiseen ja jota ei ole pidettävä traktorina, moottorityökoneena tai maastoajoneuvona. Moottoriajoneuvoja ovat auto, moottoripyörä ja mopo.

4 §

1. Moottoripyörällä tarkoitetaan kaksipyöräistä moottoriajoneuvoa, ei kuitenkaan mopoa, irrotettavine sivuvaunuineen tai ilman sitä sekä kolmipyöräistä moottoriajoneuvoa, jonka omapaino on enintään 400 kg.

2. Kevyt moottoripyörä on enintään 125 cm<sup>3</sup>:n polttomoottorilla varustettu kaksipyöräinen moottoripyörä.

3. Tavaramoottoripyörä on kaksitai kolmipyöräinen tavarankuljetukseen tarkoitettu ja rakennettu moottoripyörä.

5 §

1. Mopolla tarkoitetaan kaksi- tai

kolmipyöräistä moottoriajoneuvoa, jonka moottorina on enintään 50 cm<sup>3</sup>:n polttomoottori tai enintään 1 kW:n tehoinen sähkömoottori ja jonka rakenteellinen nopeus on enintään 30 km/h. Mopon omapaino ilman akkuja on kaksipyöräisenä enintään 60 kg ja kolmipyöräisenä enintään 75 kg.

2. Tavaramopo on tavaran kuljetukseen tarkoitettu ja rakennettu mopo.

3. Invalidimopo on vammaisen käyttöön tarkoitettu ja rakennettu kolmipyöräinen mopo, jonka omapaino on enintään 100 kg.

13 §

1. Ajoneuvon ja erityisesti sen polttoainejärjestelmän tulee rakenteeltaan olla sellainen, että syttymisen vaara on mahdollisimman vähäinen.

14 §

1. Ajoneuvossa ei saa olla mitään, mikä kuljettajan paikalta estää näkemästä ajotietä eteen ja sivuille tai mikä haittaa kuljettajan toimintaa.

15 §

Akselin päät eivät saa ulottua ajoneuvon äärioviivojen ulkopuolelle. Korissa ei saa olla sellaisia ulkonevia lukkoja, hakoja tai muita laitteita taikka vioittuneita osia, jotka voivat aiheuttaa vaaraa tai haittaa.

16 §

2. Ajoneuvossa ei saa käyttää epäasianmukaisella tavalla korjattuja osia, jotka voivat vaarantaa turvallisuutta.

Moottorikäyttöinen ajoneuvo

17 §

Moottorikäyttöisessä ajoneuvossa tulee olla, jollei jäljempänä toisin säädetä:

1) luotettava ja turvallinen ohjauslaite;

b) luotettava ja tehokas käyttöjarru;

c) tarkoituksenmukaiset voimansiirtolaitteet;

d) tehokkaat äänenvaimennuslaitteet;

e) ajovaloina kauko- ja lähivalot;

f) takavalot ja heijastimet;

g) tarpeelliset taustapeilit;

h) äänimerkinantolaitteet;

i) ilmarenkaat tai kumpipäällysteiset telat;

j) varoituskolmio, jos ajoneuvon kokonaispaino on suurempi kuin 500 kg; ja

k) ajoneuvon valmistajan tai viranomaisen antama valmistenumero pysyvästi merkittynä.

Moottoripyörä

19 §

1. Moottoripyörässä tulee olla 17 §:ssä mainitut laitteet ja varusteet. Lisäksi siinä tulee olla:

a) jarruvalo;

b) suuntavalot;

c) nopeusmittari;

d) valaistu paikka takana rekisterikilpeä varten;

e) roiskeuojat;

f) tarkoituksenmukainen jousitus, jos moottoripyörän rakenteellinen nopeus on suurempi kuin 50 km/h;

g) polttomoottorilla varustettuna paloturvallinen polttoainejärjestelmä;

h) laite luvattoman käytön estämiseksi;

i) seisontajarru tai käyttöjarrun pidätyslaite sekä seisontavalot, jos kysymyksessä on kolmipyöräinen tai sivuvaunulla varustettu moottoripyörä; ja

j) tuulilasi ja sen pyyhin sekä pesulaitte, jos kysymyksessä on umpinaisella ohjaamolla varustettu kolmipyöräinen moottoripyörä.

2. Sivuvaunun saadaan kytkeä vain sellaiseen moottoripyörään, jonka oma paino on vähintään 100 kg. Sivuvaunu on kytkettävä moottoripyörän oikealle puolelle. Siinä tulee olla seisonta-, taka-, ja suuntavalot, heijastin, roiskeuojat ja varoituskolmio.

Mopo

20 §

1. Mopossa tulee olla 17 §:ssä maini-

tut laitteet ja varusteet. Lisäksi siinä tulee olla:

a) roiskeuojat;

b) polttomoottorilla varustettuna paloturvallinen polttoainejärjestelmä; ja

c) laite luvattoman käytön estämiseksi.

2. Mopossa ei kuitenkaan vaadita kaukovaloa eikä taustapeiliä.

25 §

1. Moottoripyörän perävaunussa tulee olla 23 §:ssä mainittujen laitteiden ja varusteiden lisäksi jarruvalot ja roiskeuojat.

3. Mopon ja polkupyörän perävaunun ei sovelleta 23 §:n säännöksiä. Siinä tulee kuitenkin olla heijastimet ja ilmarenkaat.

41 §

1. Moottoripyörään saa kytkeä yksiakselisen varsinaisen perävaunun, jonka kokonaispaino on enintään puolet moottoripyörän omasta painosta ja suurin leveys enintään 1,25 metriä.

2. Mopoon ja polkupyörään saa kytkeä yksiakselisen varsinaisen perävaunun, jonka leveys on enintään 1,25 metriä ja kokonaispaino enintään 50 kg.

5 luku

Käyttö ja kuormitus

Käyttöä koskevat säännökset

45 §

1. Tarpeeton ja häiritsevä ajo taajamassa on kielletty. Ajoneuvon kulku-reitti ja ajotapa on taajamassa muutenkin sovitettava sellaiseksi, etteivät muut tarpeettomasti häiriinny.

46 §

1. Radio- tai televisiovastaanotinta tahi muuta äänentoistolaitetta ei saa ajon aikana käyttää siten, että se voi häiritä kuljettajan keskittymistä ajotehtävään.

49 §

4. Auton tavaratilassa ei saa kuljettaa henkilöitä.

51 §

Moottoripyörällä saa kuljettajan lisäksi kuljettaa enintään yhtä henkilöä edellyttäen, että häntä varten on sopi-

va istuin ja jalkatuet. Moottoripyörän sivuvaunussa saa olla enintään kaksi henkilöä.

52 §

Mopolla saa kuljettaa enintään kymmenvuotiasta lasta, jos siinä on lasta varten tarkoitukseenmukainen istuin ja tarpeelliset jalkojen suojukset.

53 §

Tieliikennelaisissa säädetty moottoripyöräilijän ja mopoilijan velvollisuus käyttää suojakypärää ei koske:

a) umpinaisella ohjaamalla varustetun kolmipyöräisen moottoripyörän kuljettajaa eikä matkustajaa;

b) invalidimoottoripyörän tai invalidimopon kuljettajaa; eikä

c) moottoripyörän tai mopon tarkastusta suorittavaa katsustusmiestä.

59 §

5. Mopolla ja kaksipyöräisellä polkupyörällä saa kuljettaa enintään 50 kg tavaraa sekä kolmipyöräisellä tavarapopolla ja polkupyörällä enintään 100 kg tavaraa.

Ajoneuvokohtaiset nopeusrajoitukset

63 §

1. Moottorikäyttöisten ajoneuvojen suurimmat tiellä sallitut nopeudet ovat:

a) henkilöauton ja moottoripyörän, milloin niihin on kytketty hinattava ajoneuvo, sekä paketti-, kuorma- ja erikoisauton 80 km/h;

b) linja-auton perävaunuineen tai ilman sitä 80 km/h, kuitenkin ilman hinattavaa ajoneuvoa moottoritiellä ja Lapin läänissä myös muilla teillä 100 km/h;

c) kuorma-auton, johon on kytketty jarruton hinattava ajoneuvo, 60 km/h, d) mopon ja maastoajoneuvon 40 km/h;

e) traktorin ja moottorityökoneen 30 km/h; sekä

f) ajoneuvon tai ajoneuvoyhdistelmän, jossa on rautaisia telaketjuja tai muunlaisia kuin ilmarenkain varustettuja pyöriä, 20 km/h.

2. Moottorikäyttöistä ajoneuvoa hinattaessa suurin sallittu nopeus on 60

km/h, jollei kummallekaan ajoneuvolle ole säädetty tai määrätty alhaisempaa nopeusrajoitusta.

72 §

3. Säännöksiä auton peruutusvaloista, auton ja moottoripyörän nopeusmittarista, moottoripyörän suuntavaloista, paketti- ja erikoisutojen turvavöistä sekä perävaunun etu- ja sivuvaloista sovelletaan ajoneuvoihin, jotka otetaan ensi kertaa käyttöön 1 päivänä tammikuuta 1984 tai sen jälkeen.

## Jokamiehen lainoppia

Tässä poimintoja Asetuksesta No 234/26.3.1982 joka koskee ajoneuvojen katsastusta ja rekisteröintiä. Se on pitkä kuin mikä, mutta onpa poimittu ydinkohdat tähän lukijoille tiedoksi.

3 §

1. Tämän asetuksen mukaisia katsastuksia ovat tyyppi-, rakenne-, rekisteröinti-, kytkentä-, muutos- ja vuosikatsastus.

2. Tyyppikatsastus suoritetaan uuden ajoneuvomallin luokittelua varten sekä sen toteamiseksi, onko ajoneuvomalli rakenteeltaan, mitoiltaan ja muilta ominaisuuksiltaan voimassa olevien määräysten mukainen.

3. Rakennekatsastus suoritetaan ajoneuvolle jo valmistusvaiheessa tai ennen sen käyttöönottoa. Siinä tarkastetaan, että ajoneuvo rakenteeltaan on turvallinen ja annettujen määräysten mukainen.

4. Rekisteröintikatsastuksessa todetaan ajoneuvosta rekisteriin merkittävät tiedot sekä tarkastetaan, onko ajoneuvo kunnoltaan turvallinen ja varusteiltaan säännösten ja määräysten mukainen.

5. Kytkentäkatsastus suoritetaan auton ja perävaunun kytkennän hyväksy-

miseksi. Erilliskytkentäkatsastuksessa hyväksytään määrätyn auton ja perävaunun välinen kytkentä. Ristiinkytkentäkatsastuksessa hyväksytään ajoneuvon kytkennässä tarpeelliset laitteet ja varusteet, jotta ajoneuvon voi ilman eri katsastusta kytkeä toisen, ristiinkytkentäkatsastuksessa hyväksytyyn ajoneuvon.

6. Muutoskatsastus on ajoneuvosta rekisteriin merkittyjen tietojen muuttamiseksi tai täydentämiseksi erikseen suoritettava katsastus.

7. Vuosikatsastus on rekisteröidylle ajoneuvolle vuosittain määräaikana suoritettava katsastus, joss tarkastetaan ajoneuvon kunto ja rekisteriin merkityt tiedot.

6 §

1. Tyyppikatsastuksessa:

a) määrätään, mihin ryhmään ajoneuvo kuuluu;

b) todetaan ajoneuvon merkki, mallisarja, malli, teknilliset tiedot, korirakenteen laatu, päämitat, oma paino ja sen jakautuma akselleille sekä valmistajan takaamat kokonais- ja akselipainot;

c) määrätään tarvittaessa ohjaamon tai valmiiksi henkilökuljetukseen rakennetun korin istumapaikkojen luku ja muun ajoneuvon kuin kuorma- ja linja-auton akseli- ja kokonaispainot, kantavuus ja tarvittaessa koriylitys tai kuormituspisteen paikka; sekä

d) tutkitaan, täyttääkö ajoneuvo sen rakenteesta ja varusteista annetut säännökset ja määräykset, todetaan mahdolliset puutteellisuudet ja tarvittaessa määrätään, miten ne on poistettava.

2. Toimitetusta tyyppikatsastuksesta annetaan hakijalle joko mallisarja- tai mallikohtainen tyyppikatsastustodistus. Jokaisesta sellaisesta ajoneuvomallista, jonka mukaisen ajoneuvon saa merkitä rekisteriin ilman rekisteröintikatsastusta, on hakijalle lisäksi annettava todistus rekisteröintiä varten.

Muutoskatsastus

15 §

1. Milloin ajoneuvon rakennetta tai varusteita on muutettu siten, että rekisteriin merkityt tiedot muuttuvat tai muutos voi vaikuttaa ajoneuvon liiketurvallisuuteen, on ajoneuvo hyväksyttävä muutoskatsastuksessa ennen säännönmukaiseen käyttöön ottamista.

2. Muutoskatsastus toimitetaan noudataen soveltuvin kohdin 13 §:n 1 momentin säännöksiä.

3. Katsastustoimipaikan on merkittävä rekisteritiedoissa tapahtunut muutos rekisteriotteeseen ja tarvittaessa määrättävä aika, jonka omistajalle jäävä rekisteriote on voimassa, sekä ilmoitettava muutoksesta autorekisterikeskukselle tämän määräämällä tavalla.

Vuosikatsastus

16 §

1. Rekisteriin merkitty auto on vuosittain tuotava vuosikatsastukseen. Autoa ei kuitenkaan tarvitse tuoda vuosikatsastukseen siinä vuonna, jona se on ensi kertaa rekisteröity eikä uutta yksityiskäyttöön rekisteröityä henkilö- tai pakettiautoa myöskään ensimmäisenä sen käyttöönottovuotta seuraavana vuonna.

2. Auton vuosikatsastus on, jollei tässä pykässä tai 17 §:ssä toisin säädetä, suoritettava katsastusaikana, joka käsittää varsinaisen katsastuskauden ja sitä seuraavan kuukauden. Aika katsastusta varten on varattava varsinaisen katsastuskauden loppuun mennessä. Varsinainen katsastuskausi määräytyy auton rekisterikilven viimeisen numeron mukaan seuraavasti:

| Rekisterikilven viimeinen numero | Varsinainen katsastuskausi |
|----------------------------------|----------------------------|
| 1.....                           | tammikuu                   |
| 2.....                           | helmikuu                   |
| 3.....                           | maaliskuu                  |
| 4.....                           | huhtikuu                   |

- 5.....kesäkuu  
 6.....elokuu  
 7.....syyskuu  
 8.....lokakuu  
 9.....marraskuu  
 0.....joulukuu

3. Auton saa tuoda katsastukseen myös katsastusaikaa seuraavan kuukauden aikana. Ellei autoa ole tämän määräajan kuluessa tuotu katsastukseen, ei sitä saa käyttää liikenteessä muissa kuin 5 momentissa tarkoitetuissa tapauksissa tai tuotaessa auto sille erikseen varattuna aikana katsastukseen.

5. Milloin auto todistettavasti on ollut tilapäisesti poistettuna liikenteestä koko sille määrätyn katsastusajan, auton vuosikatsastus on suoritettava viimeistään kahden kuukauden kuluessa liikenteeseen ottamisesta. Tällaista autoa saa tilapäisen liikenteestä poiston päätyttyä käyttää liikenteessä tässä momentissa tarkoitettua määräajan loppuun. Mitä tässä momentissa on säädetty tilapäisesti liikenteestä poistetuista autoista, koskee myös autoa, joka on ollut ulkomailla koko sille määrätyn katsastusajan.

17 §

1. Katsastustoimipaikka voi ottaa auton vuosikatsastukseen ennen katsastusaikaa, kuitenkin aikaisintaan edellisen vuoden joulukuussa. Edellytyksenä auton ottamiselle vuosikatsastukseen ennen katsastusaikaa on, että rekisteröintikatsastuksesta tai edellisestä vuosikatsastuksesta on kulunut vähintään kahdeksan kukautta.

2. Jos auto on hylätty vuosikatsastuksessa eikä sitä katsastusajan, sitä seuraavan kuukauden tai 16 §:n 5 momentissa tarkoitettua määräajan kuluessa voida enää tuoda jälkitarkastukseen, katsastustoimipaikka voi, jollei autoa määrätä ajokieltoon tai muuta estettä ole, antaa luvan auton käyttämiseen liikenteessä enintään kuukauden ajan katsastuksessa hylkäämisestä. Lupaa auton käyttämiseen liikenteessä tässä tarkoitettua määräajan jäl-

keen ei saa ilman erityistä syytä uudistaa.

22 §

3. Ajoneuvolle todetun epäkuntoisuuden tai puutteellisuuden vuoksi suoritettu katsastus ei korvaa vuosikatsastusta.

23 §

1. Poliisi- tai katsastusmiehen on otamalla pois rekisterikilvet ta muulla sopivalla tavalla estettävä sellaisen ajoneuvon käyttö, jota ei ole säädettyssä järjestyksessä katsastettu.

2. Milloin poliisi- tai katsastusmies on menetellyt 1 momentissa tarkoitettulla tavalla, ajoneuvon saa kuitenkin poliisimiehen, katsastustoimipaikan tai katsastusmiehen antamalla kirjallisella luvalla kuljettaa katsastukseen välittömästi ennen tätä varten varattua katsastusaikaa.

24 §

Ajoneuvo on ennen katsastusta puhdistettava niin, että sen valmistenumeron voi todeta ja ajoneuvon sekä varusteet tarkastaa. Se on tuotava katsastukseen kuormaamattomana, jollei katsastustoimipaikka toisin määrää tai anna kuormaukseen lupaa.

26 §

2. Rekisteröintivelvollisuus ei kuitenkaan koske moottorirekeä eikä sadonkorjuuseen tai tienpitoon tarkoitettua eikä kävellen ohjattavaksi tarkoitettua moottorityökoneetta, mopoa, sen perävaunua eikä moottoripyörään, traktoriin tai moottorityökoneeseen kytkettävää perävaunua.

44 §

1. Rekisteröimätöntä mopoa ja rekisteröimätöntä enintään 50 cm<sup>3</sup>:n polttomoottorilla varustettua moottoripyörää, jonka suurin rakenteellinen nopeus on enintään 50 km/h, saa ulkomailla vakinaisesti asuva, 15 vuotta täyttänyt henkilö käyttää omaa tilapäistä tarvetta varten enintään yhden vuoden ajan Suomessa.

2. Edellä 1 momentissa tarkoitettua oikeuden käyttämisen edellytyksenä on:

a) että ajoneuvolle on otettu Suomessa voimassa oleva liikennevakuutus;

b) että ajoneuvo on kotimaansa kansallisuuskilvillä varustettu; ja

c) että tulliviranomainen on tullikäsittelyn suorittettuaan tehnyt asiakirjoihin merkinnän maahantulopäivästä.

Muulla rekisteröidyn ajoneuvon siirtyminen pysyvään käyttöön Suomessa.

45 §

Muussa maassa rekisteröity ajoneuvo on omistajan tai maahantuojaan ilmoitettava 30 päivän kuluessa sen tullikäsittelystä rekisteriin, milloin:

a) ajoneuvon maahantuoja on Suomessa vakinaisesti asuva henkilö;

b) ajoneuvon ulkomailla asuva omistaja asettuu vakinaisesti asumaan Suomeen; tai

c) ajoneuvo luovutetaan Suomessa vakinaisesti asuvan henkilön omistukseen tai hallintaan.

33 §

1. Milloin rekisteröity ajoneuvo siirtyy uudelle omistajalle, on entisen omistajan luovutettava tälle ajoneuvon rekisterikilvet ja rekisteriote. Uuden omistajan on 30 päivän kuluessa siitä, kun rekisteriin merkitty omistaja luovutti ajoneuvon tai siitä kun uusi omistaja hankki ajoneuvon 4 momentissa tarkoitettua autoliikkeestä, tehtävä omistusoikeuden siirtymisestä ilmoitus poliisin välityksellä autorekisterikeskukselle.

2. Ilmoituksen on liitettävä rekisteriote, selvitys omistusoikeudesta ja todistus liikennevakuutuksesta. Vakuutustodistusta ei kuitenkaan tarvita, milloin ajoneuvon rekisteriin merkitty haltija vaihtuu omistajaksi vakuutuksen jatkuessa samassa yhtiössä tai jos ajoneuvo omistajan muutosta koskevan ilmoituksen yhteydessä ilmoitetaan poistettavaksi rekisteristä.

4. Milloin ajoneuvon uutena omistajana on kaupparekisteriin merkityllä toiminimellä ajoneuvokauppaan harjoittava liike, jolla on liikennevakuu-

tuksena voimassa oleva, kaikkia liikkeen varastossa olevia ajoneuvoja koskeva yleisvakuutus, ilmoitus on tehtävä 60 päivän kuluessa siitä kun rekisteriin merkitty omistaja luovutti ajoneuvon.

5. Jos rekisteriin merkitty entinen omistaja tekee omistajanvaihdoksesta ilmoituksen ja samalla antaa luovutuskirjan tai sen jäljennöksen, josta käy selville uuden omistajan nimi ja osoite, merkitään ilmoitus rekisteriin, jollei omistajanvaihdosta jo ole merkitty. Tämä ilmoitus ei kuitenkaan vapautta omistajaa ilmoitusvelvollisuudesta.

35 §

1. Milloin rekisteröity ajoneuvo on tuhoutunut tai sitä ei muusta syystä enää käytetä, omistajan on 30 päivän kuluessa siitä, kun ajoneuvoa lakattiin käyttämästä, palautettava poliisille ajoneuvon rekisterikilvet ja samalla tehtävä tämän välityksellä autorekisterikeskukselle ilmoitus ajoneuvon poistamisesta rekisteristä.

2. Poistoilmoituksen yhteydessä ei tarvitse palauttaa rekisterikilpiä, jos katsastustoimipaikka on ne ottanut haltuunsa ja ilmoitukseen liitetään siitä todistus. Rekisterikilpiä ei myöskään tarvitse palauttaa vakuutusyhtiön tekemän poistoilmoituksen yhteydessä, jos yhtiö on lunastanut ajoneuvon sen vaurioitumisen vuoksi.

50 §

Ajoneuvoa liikenteeseen käytettäessä on rekisteriote tai väliaikaistodistus pidettävä mukana ja vaadittaessa esitettävä poliisimiehelle tai muulle liikenteen valvojalle.

53 §

Liikennevakuutusyhtiön on vuosittain ennen lokakuun loppua ilmoitettava ministeriön määräämällä tavalla autorekisterikeskukselle moottoripyörät, traktorit, moottorityökoneet ja kevyet perävaunut, joista on suoritettu asianmukainen liikennevakuutusmaksu viimeiseltä ennen ilmoituksen antamista alkaneelta vakuutuskaudelta.

# Tipalla pitemmälle

Vaikka Neste suuressa jalomielisyydessään onkin laskenut menoliemen hintaa kevään kuluessa ja vaikkei moni ostakkaan moottoripyörää säästääkseen bensakuluissa, ei pienempi bensalasku silti ole pahitteeksi. Sitä paitsi meidän bensiniimme on yhä läntisen Euroopan kalleinta.

Harva meistä tunnustaa itsessämme esiintyviä vikoja, joten aloitetaanpa pyörästä. Laitetaan ensin säädöt kohdalleen.

Jos pyörässäsi on vielä ne vanhanaikaiset (mutta korjauskelpoiset) mekaaniset katkojan kärjet, viilaa tai peräti vaihda ja säädä ne. Siis kärkiväli ja ajoitus kohdalleen. Seuraavasta kohdasta 2-tahtisen kuskit ovat vapaat. Siis venttiilien säätö. Ja komanneksi kannattaa tarkastaa ja säätää kaasuttimet: puhdistus, bensapintojen korkeus ja synkronointi. Viime mainittu on erittäin oleellinen tekijä yli 1-syl. koneissa eli siis on suotavaa, että kaikissa kaasareissa tapahtuu samoja asioita samoihin aikoihin.

Tässä välissä saat pitää paussin, mutta ei saa eksyä läheiseen soittoruokalaan, tms.

Ja nyt takaisin pyörän pariin. Tässä vaiheessa järkevänä motoristina tarkastat renkaiden ilmanpaineet lähimälä huoltiksella. Samalla voit todeta, kuinka edellisten säätötoimiteiden ansiosta pyöräsi kulku parani. Jos kulku ei kohentunut, palaa alkuun ja tee parempaa työtä. Jos muutosta ei tapahtunut tai se ei vastannut odotuksi-

asi tee seuraavaa: säädät ketjut (jos on), myös voitelu kannattaa tehdä. Oivallisessa kireydessä rattaiden puolessa välissä ketjulla on tuuman verran vapaata liikkumavaraa pystysuunnassa. Puhdista tai peräti vaihda ilmanpuhdistin. Tarkasta, etteivät jarrut makaa päällä. Tarkasta tulpat ja vaihda ne, jos ne ovat mustat ja nokikokkareiset tai kuluneet. Jos vielä jaksat tarkistaa sylinterin kansien puhtauden ja pakoputkien karstattomuuden (ne olisi pitänyt katsoa jo talvella), niin ansaitset kymmenen pistettä ja papukaijamerkin.

Olettaen, että edelliset toimenpiteet on suoritettu asiaankuuluvalla taidolla, pieteetillä ja hartaudella pitäisi moottoriratsusi nyt kiihtyä ja kulkea rivakammin kuin aikaisemmin. Lisäksi kulutus entisellä ajotyylillä laskee. Jos mitään muutosta ei tapahtunut, oli pyöräsi ennestään timantissa kunnossa.

Nyt voit lähteä nauttimaan taloudellisesta moottoripyöräilystä. Ne, jotka haluavat vielä pienempää kulutusta ja uskaltavat pohtia, mikä omassa ajamisessa ei vielä ole täydellistä voivat lukea tästä eteenkin päin.

Yleensä ajaja itse vaikuttaa eniten ajoneuvonsa kulutukseen. Tästä usein johtuu se, kuinka samanlaiset pyörät eri omistajilla kuluttavat aivan eri lukemia. Ilman muuta kaksimetrisen ajaman mopon ilmanvastuskin on tyystin eri luokkaa kuin 160-senttisen. Jonkin verran harmaita aivosoluja käyttämäl-

lä pystyy tankkausväliä pidentämään, vaikka tiettyjä — kuten pituuserosta johtuvia — muuttumattomia ominaisuuksia onkin.

Ajonopeushan on tunnetusti suuri kulutukseen vaikuttava tekijä. Moottoripyörä on aerodynaamisesti koko lailla onneton vekotin, vaikka siinä olisikin kate. Ilmanvastus on suoraan verrannollinen nopeuden neliöön eli nopeuden tuplantuessa ilmanvastus nelinkertaistuu. Matkapyörän sivulaukut ja varsinkin perälaukku ovat melkoisia tuulipusseja. Näin ollen ei kannata ihmetellä, jos matka-ajon kulutus 120:n vauhdilla on selvästi suurempi kuin kahdeksaakymppiä ajaessa.

Nykypäivän nopeusrajoituksilla nopeus ei tietenkään pääse määräänsä enempää nousemaan, mutta sen sijaan kiihdyttämään joutuu tämän tästä. Mitä enemmän ohittelee pienillä vaihteilla ja isoilla kierroksilla, sitä iloisemmin menovesi lorisee tankista. Burnout aiheuttaakin jo mahtavan häränsilmän. Ja rengaskauppiaille pilkettä silmään. Kiihdytellä täytyy paitsi ohituksissa myös jarrutusten jälkeen. Siis kannattaa kiinnittää huomiota siihen, ettei jarruttele aiheuttomasti vaan ennakoi tilanteet jo kauempaa ja jarruttele moottorilla. Kiihdytykset ja jarrutukset tietävät tiheitä tankkauskäyn- tejä.

Kuten pyörän lisävarusteet, myös kuljettajan ajovarusteet voivat vaikuttaa turhaan palavan bensen määrään. Suuri, onniklovnimainen ja väljä sade-puku nostaa varsinkin ison mielen päällä ilmanvastusta valtavasti. Jarruvarjo pysäyttää tonnien painoisen suihkukoneen nopeasti. Turhaan läpättävät ja tuulipusseina pullistelevat kampeet tuntuvat jopa desilitrojen lisäkulutuksena sadalla kilometrillä. Tästä

## Rallitukset alkavat

Kauden ensimmäisiä on porilaisen KONEPYÖRÄKLUBIN järjestämä Mini-Meeting 1982. Aika on 22.-23.5.1982 ja paikka Kullaan Joutsjärvellä sijaitseva Tammen tila. Pääsymaksu on mk 40,-. Sisältää saunaa ja ateriaa ja aamukahvia ja vähän ohjelmaakin. Ajo-ohje: Porin-Tampereen valtatieltä poikkeaa Kullaan kirkoseudun itäpuolelta Laviaan vievä tie No 2581. Sitä ajetaan noin 2 km, ja opasteiden mukaan vaan, sitten käänntö vasempaan kilven Joutsjärvi mukaisesti. Tämä viimeinen oisuus on sorapaa- naa. Perillä on jonkin verran sisämajoitustiloja jotka täyttyvät saapumisjärjesteyksessä. Telttakampeet siis varoiksi mukaan. Autoilla saapuvia tai rähinäporukoita emme ota vastaan, mutta eihän niitä tämän lehden luki- joissa olekaan?

Paikka on luonnonkaunis ja kokoon- tumisajo on pienuudestaan huolimatta tai ehkä juuri siksi ollut varsin viihtyisiä jo useana vuonna, joten tervetuloa kerran meidänkin vieraiksemme!

Tiedustelut p. 939-33477.

Konepyöräklubi  
Jyrki Järvensivu

voimme tehdä johtopäätöksen, että ei sade sinänsä välttämättä nosta kulutusta, vaan syynä voivat olla esim. sadevarusteet.

Nyt, kun lukijan hallussa on jonkin- laista tiedonhiventä bensansäästä- misen perusteista, voi lähteä käytännössä kokeilemaan eo. tiedon todenperäisyyttä.

TH



# MP 82 – kuva maamme moottoripyöräilystä 1982

Vuoden -81 mp-näyttelystä oli muistoina valtava tungos, pakollinen kierrosuunta ja alituiset katsojien kaitsemiskulutukset. Silloin kävin Dipolisissa sunnuntaina. Tänä vuonna tutustuin uudenmallisiin mp-alan kauppatavaroihin jo perjantaina, jolloin ei ollut ruuhkaa edes nimeksi, eikä mitään pakollisia kulkusuuntia. Pyöriä pääsi katsomaan kunnolla, vaikkei Dipoli kaksinen mp-näyttelytila olekaan.

MP-69:n osastolla ei suinkaan esitellyt vuoden 1969 uutuuspyöriä, vaan siellä seisoivat kaiken mp-kansan ihailtava Auran lahjoittama EAK-ajokimme. Tietenkin paikalla sai tutustua kädessäsi olevan julkaisun näytenumeroihin ja Reijon väsäämiin diasarjoihin, joista yksi esitteli kerhomme toimintaa ja perusteita ja toinen kertoi moottorimiehestä, joka kyllästyi potkiamaan vanhaa ryskyään käyntiin ja ryhtyi kaavailemaan uuden ihanuuden hankintaa. Osastolla päivystivät pääsääntöisesti hallituksen jäsenet.

Kollegamme TFMK:n huoneessa seisoivat musta sivuvaunullinen California-Guzzi, kv. kokoontumisista saatua pokaaleja kimalteli hyllyillä, myytiin krääsää ja esitettiin paria videofilmiä, joista mp-aiheinen oli suorastaan naurettava. Lisäksi hyllyiltä löytyi Sveitsin ja Italian (miksi vain niiden?) matkailuesitteitä, karttoja jne.

Itse kauppiaitten aareilla jökötti toinen toistaan korskeampia pelejä. Oli

Turbo-Honda ja -Suzukia, Bimota-Kawasakia, sun muuta rajua vempainta. Ei-japsit maantiepyörät BMW:tä ja H-D:a lukuunottamatta tuntuvat jääneen unholaan. Hikon osastolla seisoivat käytetty Le Manz-Guzzi ja ajamaton Benelli 750 Sei. Itakon tiloissa oli muutama milwaukeelainen ja Veholla koko mallisto. Mutta yhtäkään brittipyörää, Laverdaa, Ducatia, Zündappia, MZ:aa tai Maicoa ei näkynyt.

Japanilaismerkkien mallien runsaus oli mahtava. Valikoimat olivat niin runsaat, että ihmetyttää millä maahan-tuojat aikovat hoitaa varaosapalvelun. Uusia pyöriä on myyty viime vuosina vain noin 3000 per vuosi, ja nyt japsien eri malleja on tarjolla noin 90. Hieman ihmetyttää se, kuinka kannattaa myydä neljää erilaista 750 Hondaa tai se, että Arwidson tarjoaa 500-luokkaan kolme erilaista – siis täysin erilaista: yksimukinen, V-2 ja nelikko-pyörää. Runsaat valikoimat on tietysti periaatteessa oikein mukava asia, mutta näin maallikosta tuntuu, että joku tolkkua siinäkin olisi oltava.

Tällä hetkellä näyttää siltä, että kunnollista käyttöpyörää ei rahalla Suomessa uutena saa. Itäpyöriä ei kaupata, ja Japanista tulee turhan monimutkaisia vekottimia. Kaksipuolikkaat Honda ja Kawa ovat periaatteessa mainioita, mutta ovat peevelit kovin pieniä mitoiltaan eivätkä endurot käyttömatka-ajoon tunnetusti kovin hyvin so-

## Raumlaissi sanamparssi

Tässä vanhan Rauman giälen asuisia sanamparssia vaikkapa vaan iltapuhteen iloksi (?)

— Nii on gom pluttana, sanos Vermundilan poik, ko meijeriflikka Kitukrännis pussas (Kitugränn=kapea kupa ja Raumalla).

— Yskä saa ko yksi makka ja sulkku, ko huonon gaverin kanss. (Sulkku=keuhkotautia)

— Kyll kaffe hyvä on, mutt kom bistä yhde eine droppi joukko, ni o ningo yhde hiuka makkuas paranais.

— Olis tarvinnk kähödk kellsepä opis sanos Malmi Juss ko hän krapui söi.

— Toevos elletä ja odoteta, sanos vanhpiik katilles

— Oi voe go sais semse miähen go osa fioliis soitta! Näi sanos Laitla flikk kaverilles. — Ol vai go sais vaikk sengin vaikkei ossaiska, sanos toinen.

— Konjakkpliss o gahde hyvä ainen turmelust.

— Yks on dalos gom beljättä ja se ole mnää, sanos Vähä-Jaakkla isänd kon gati ulos akknast baiskas.

— Kyll vähemmälläkki vähättill kööhän pysy!

vi. Tosin Tekniikan Maailman kerkiäsi jo väittää, että DOHC-nelikko ilman kuuttatoista venttiiliä on nykyään sama, kuin Mitsi muutama vuosi sitten. En allekirjoittaisi väitettä.

MP 82 osoitti, että moottoripyöräily on entistäkin enemmän pelkkä harrastus, jota voi käyttää hyödyksi paikasta toiseen siirryttäessä. Viimeistenkin karujen käyttöpyörien lähes täydellinen häviäminen ja toisaalta suihkukone-maisten turbojen esiinmarssi luonnehtivat moottoripyöräilyn nykytilää.

TH

— Raha on niingom gombost — ei sill ol mittän tekko jolsei sitä levitt.

— Nyp pidäis tykättämä sanos entinem flikk go naamas pes.

— Ko merells seila, ni vähäsytyes tunde.

— Järkki kerjätieski darvita, etei men kaht kertta samast ovest.

— Tliis ehto vaa, sanos Jonka Juss ko aamust housui kondeihis vet.

— O dyrnevämp astuskell ko o raha plakkariss. (=taskussa)

— O nii gova kiiru etei kerk ehtost maat eik aamust ylös.

— Nii mnää lyä etei jää go nimi girkonkirjaha.

— Paha oteta vähä, sanos Juumber go hän biäne ämmä ott.

— Yks biän ryypp aamust om bareve kotei yhtän goko päevän.

— Murhe lopusivas sanos flikk go miähe sai.

— Nii dreng kuakki go isänd ruakki.

— Raar reiss sanos Imbola ko vihil viätti (raar=hyvä, kelpo)

— Ilone miäl teke lyhyvi vuoassi.

## Myytävänä:

Suzuki 750 GT eli vanhaa kunnon vesipyssyä koskevaa kirjallisuutta kuten omistajan käsikirja englanniksi ja suomeksi, sekä kuvallinen varaosaluettelot.

Pilahintaan ja postikulut päälle. Soittele 939 82664 iltamyöhään.

Myydään HONDA CX 500 cc (Custom) 2-syl. kardaani-ajettu 6000 km, tuulilasi, kaatumaraudat. Siisti. Tiedustelut iltaisin Risto Tuominen puh. 939-462575, osoite Päkintie 9, 28360 Pori 36.

**Kuukauden pakina:**

## Kypärä päässä taajamassa

Täsä kevvää ensimmäiste ajokelie aikaa lähri määki pruuvajol toho lähell olevaa Satamasaaree ko tarttis jollan tavall saar ensimmäine tuhanne kilumetrii täyttöö ett sais öljyvaihot ja sääröt lailles tehtyy. Tykkäsi ett kaffekupilline vois oll valla paikallas kollee pualeisen ehtoon ja poikkiesinki sitt Rantapulevarti yhristetty kaffe-keski-kalja- ja tupakisavupaari. Trotuuari reunas nökötti muutama Tunturi – meinaa ei mikkää Lapi vuori ko semmossii mopeereiks sanottui kulkupelei. Paris heist roikku kypärä tanko nokass. ”Katos pärinäpoikaa” sanos yks tunturilaine sivupöyräst kaljaklasis takkaa, ko mää astui sisäll ja huiroi hanskoillan vähä reikää sinisee savuverhoo. ”Juu – ja kypärä kainaloss” säesti toine ja jatko: ”vaikk eik se päässä tarttis oll nytenkin ko kerra taajamassa liikutaa?”

”No osti määki semmose ko mee muija o hollannu jo viikkokausii mull se ostamist. Tosa se kulkee kyll aika hyvi fölis sarve nokass vaikk tuppaaki välist pensapönttöö kolhima” meinas kolmas ko mää tunki vanhastas Gröönlunti Eskiliks. – No mitä sää Eskil tykkää niist taajamerkeist kysys taas se ensimmäine tunturimiäs Eskililt. – Mitäs mää heist, ei ne muu oll pahemmi haitannu vaikk heit joka toise tienhaara jälkee onki. Mää luule ett niitte komennon jälkee tarttis valoi väännell pääll ja poies. Muuttko mu mopostan meni toiss talven toi lyhty valla kaputt – muistaks sää ko mää yhrell pilkki-

reissull ajoi tosa Kappelisuntis päi yht länsireimarii, ko se tuli niinko vasemmalta vastaa. Ni ett ei muull ol se koommi ollu mittää vaivaa valoje kanss, ko nääks ne ei lainka pella, eikä perävalokaa sempualee. ”No onks siin uress laiss tommone överhaalari ja käsketty pakolliseks” kysy yks heist mult. ”Ja onk se vakstuukii vai kuttaperkkaa vai oikee nahkaa peräti?” halus hän vieäl lisseeks tiätää. ”No se o vaa semmonen ajo- taikk suajapuku koiti mää sellittää, – eikä oll pakolline mutt muuto kyll hyvä olemiss. ”Nii vissi, sano Eskil jälle ko oli hakenu viirenne kaljapoti ittelles, – kyllä mullaki suoajapuku on ja hyvä onki, nääks tämä vanha kalapomppa, ja palvelee nii suvell ko talvellaki.

”Määki haje viäl yhre tommose Karhukalja-potu ko nii tuntuu janottava meinas yks tunturilaine – mutt kyll siin sitt jo taas tämä ehtoo satsi onki, tarttee lähtee kottiipäi, täält taajamast tonn harvamaa, hän puhel ittekseks. Ko hän tuli takasi ni sanos kavereilles: Joko se isotaajama polliisipiili lähti poies? Juu – meni jo vartti takasi jos sää sitä sinist huvimaja meinaat. No sitt tästä passaaki pia lähtee, nääks ko siin uress laiss määrätää ett tarttee oll tasa pual proomillii enneko saa ajjaa, ja käpyrä päässä näi taajamapaikoiss kohelsi hän tohkeissas.

Jassoo kysys Eskil sitt vuarostas – meinaaks pistää se muovikopa päähäs kotomat kall? Mitä hulluu sano Katavamaa miäs – ei semmost tarttenu Kan-

naksellaka pittää eres pahimpai rytinäi aikaa mitä joskus jossai isoje kijoje viarailui aikaa – niinko malliks. Kissa-kaloi mull siin nyte o, osti nääks troolarist pari kourallist silakoi mee Mirrill ja niill parill kollill ko siinn nurkiss naukuilee hyvä peräss. No mutt siin kissakalat kulkeeki valla luannikkaasti meinas häne naapuris.

Juu – ei menny valla hukkaa sekkää ostos – vaikk kyll mää siitt parikympii tuall vaihtotavarai puariss kärsei, kato mää sai halvall ko se o kuurekymmene olik se yhressä numeroo ja se o mull kyllä valla liia isoki hän puhel mennessäss ulos ehtoohämyhy. Määki lähri samass oveavauksess etei olisi saranaurat liikaa kulunu. Juu-juu – maas maa tavall taikk maast pois, funteerasi mää ulkon ja veri nolla-asteist kevätilmaa nokkaani se savukrääsä jälkee. Hästeli jokuse vähäpoja hiuka kauemmas kahvoi ja vipstakei väntelemäst. ”Kui paljo se oikee sitt kulkee ko siin o 220 mittariss kuulu se vakio-kysymys. – No taajamaa ajjais se kulkee ainaki poliisei mittari mukkaa yli viittkympii joka kerta ko paikall satuttaa, sanoi mää. Ja jatko: Olisit kysyny tuolt äsköselst mopomiähelt ett mitä hänell mahtais semmone yksi toine mittari näyttää jos niinko olisi koitetu. Lähri siit sitt piäne lämmityskäyttö jälkee kaupunkii päi ja vähäpojat katteli silmät killilläs. Hetke pääst mää ohiti se Katavamaa Empunki ko siinn luovaili kottiipäi – pomppa pääll, koi-vistomalline karvalakk päässä ja se isonumeroine kypärä sarvess. Yks roteva silakkaki oli puronnu siihe tiävi-aruu, mutt ei sekkää hukkaa suinkaa joutunu kun Malmperska iso kolli oli jo passis tiäpiäles ja moottoriliikentee siunauksist hanki sai nauttii näi valla tiätämättäs.

J.P.

## Miksi ajan moottoripyörällä?

Siksi,  
että se on HAUSKAA  
että sillä matkaileminen on aivan eri toista kuin autolla köröttely  
että pääsee kokoontumisajoihin  
että pääsee jäseneksi moottoripyöräkerhoon  
että saa uusia tuttavii, jopa ystäviä  
että saattaa saada jopa muutamia uusia vihamiehiä  
että pääsee hoivailemaan ja rassamaan omaa moottoripyörää  
että voi matkaillessaan kokea vapauden  
että on juttukavereita pysähdyspaikoilla  
että voi liikkua eri paikoissa, ei katsella eri paikkoja ikkunan läpi  
että voi kastua sateessa ja kirota ilmojen haltijoita  
että voi hikoilla helteessä ja olla kiroamatta ilmojen haltijoita  
että mahtuu aina autolauttaan  
että voi ajaa pakkasessa helmikuussa ja huomata, että eihän tässä edes kunnolla palele  
että oppii tekniikasta paljon enemmän kuin autonomistajana  
että oppii lukemaan taivaan merkeitä lähitunteina odotettavissa olevan sään  
että oppii huomaamaan mikä matkatavara on tarpeellista  
että pääsee nopeasti ohi  
että fyysinen kunto ei moottoripyöräillä heikkene sillä lailla kuten autoilla  
että tapaa värikkäitä luonteita  
että pääsee ajelemaan

# Suomen retkeilymaja- järjestö – SRM

Kerhomme liittyi Suomen Retkeilymajajärjestöön 23.04.1982. Jäsenyytemme ansiosta saavat kuusysiläiset nyt voimassa olevan jäsenkorttinsa esittämällä mm. alennusta yöpymismaksuista retkeilymajoilla ja kansainvälisten retkeilymaja- ja leirintäkorttien lunastuksen jäsenhintaan.

Haluamasi kortit voit tilata suoraan SRM:stä osoitteella:

Suomen Retkeilymajajärjestö ry.

Yrjönkatu 38 B 15

00100 HELSINKI 10

Puh: 90-6940377

MUISTA:

- 1) Mainitse minkä kortin tilaat
- 2) Nimi, osoite, syntymäaika ja -paikka, ammatti
- 3) Liitä mukaan yksi passivalokuva per kortti
- 4) Liitä mukaan myös MP-69 jäsenkortti (palautetaan).

SRM:stä saat tilata myös erilaista retkeilymajoihin ja yleensä matkailuun liittyvää kirjallisuutta.

Tutustu tarkoin seuraavaan Suomen Retkeilymajajärjestön toiminnan esittelyyn, ja ota tästä edusta kaikki mahdollinen hyöty irti lomamatkojasi suunnitellessasi.

## Kansainvälinen Retkeilymajaliitto 50-vuotias

Ensimmäinen retkeilymaja aloitti toimintansa Saksassa Altenan linnassa vuonna 1909. Perustaja oli opettaja Richard Schirrmann. Tarkoituksena oli järjestää turvallinen ja halpa yösiija nuorille vaeltajille ja koululaisryhmille. Lokakuussa 1932 perustettiin kansainvälinen retkeilymajaliitto Amsterdamissa 11 maan järjestöjen voimalla. Se omaksui samat päämäärät, jotka Schirrmann aikoinaan oli valinnut.

Tänään voidaan puhua todella kansainvälisestä järjestöstä. Mukana on 50 maan järjestöt edustaen kaikkia maanosia. Lisäksi liitolla, International Youth Hostel Federation — IYHF, on noin 15 kirjeenvaihtajajäsentä, joista mahdollisesti myöhemmin tulee täysivaltaisia jäseniä. Toiminta on lähtöisin Euroopasta ja alue on edelleen retkeilymajaliikkeen vahvinta aluetta. Myös muissa maanosissa on nykyään ilahduttavan paljon aktiivisia ja erittäin vahvoja retkeilymajamaita. Suurin osa uusista jäsenjärjestöistä edustavat kehitysmaita. Tässä näkyvät

tulokset IYHF:n aktiivisesta työstä ja tueta kehitysmaiden toiminnan vahvistamiseksi.

Kansainväliseen verkostoon kuuluvia retkeilymajoja on yli 5000. Syystä voidaan sanoa, että retkeilymajat muodostavat maailman laajimman majoitusketjun. Toiminnan vilkastuessa ovat retkeilymajat hiljalleen kehittyneet ja käyttäjäkunta on laajentunut. Aluksi retkeilymajoja käyttivät vain nuoret, mutta nykyään yläikäraja on hylätty ja majat ovat avoinna kaikille. Myös perheet ovat vähitellen löytämässä retkeilymajan muiden vaihtoehtojen joukosta.

Tiedot maailman retkeilymajoista on kerätty vuosittain ilmestyviin käsikirjoihin International Youth Hostel Handbook I ja II. Osa I sisältää Euroopan ja Välimerenmaat ja osa II muut maanosat. Kumpaankin kirjaan kuuluu kartta, johon on merkitty retkeilymajapaikkakuntien lisäksi päätiet ja -rautatiet. Kartta on hyvä apu matkareittiä suunniteltaessa.

## Retkeilymaja nykyään

Ensimmäiset retkeilymajat aloittivat toimintansa Suomessa vuonna 1935. Toiminnan perustavoitteena tällä kuten muuallakin maailmassa oli turvallisen ja halvan yöpymispaikan tarjoaminen nuorille retkeilijöille ja koululaisille. Retkeilymajat toimivat etupäässä kansakouluissa. Muualla Euroopassa toiminta suunnattiin yksinomaan nuoriin, mutta Suomessa ei ole koskaan ollut yläikärajaa rajoittamassa retkeilymajan käyttöä.

Retkeilymajat ovat muuttuneet vuosikymmenien kuluessa. Nyt lähestyttävässä toiminnan 50-vuotisjuhliassa ovat koulujen makuusalit jo historiaa. Yh-

teismajoitustiloja on tietysti vieläkin tarjolla, mutta useimmilla retkeilymajoilla on myös pieniä 2—4 hengen huoneita. Ne ovat erityisen sopivia perheiden käyttöön. Majojen kalustus uusiutuu pikku hiljaa ja vanhat rautaiset kerrossängyt käyvät harvinaisemmiksi.

Nykyään useimmilla retkeilymajoilla on itsepalvelukeittiöt ja saatavilla on myös ateriapalveluja ainakin tilauksesta. Sauna kuuluu luonnollisesti useimpien varustukseen ja uintipaikka on usein lähistöllä, jos ei aivan pihapiirissä. Noin 40 majalla on lisäksi kurssi- ja kokoustarkoitukseen sopivat tilat.

## Kurseja ja leirejä retkeilymajoilla

Retkeilymajat sopivat erinomaisesti opintomatkojen tukikohdaksi ryhmille. Useat majat sijaitsevat myös edullisella paikalla ajatellen leiri- ja harrastustoimintaa. Varsinkin liikunnan harrastukseen tarjoutuu usein hyvät luonnon olosuhteet. Joillakin majoilla tai niiden lähistöllä on mahdollisuus vuokrata välineitä: pyöriä, murtomaasukkia, kanootteja, surffilautoja jne. tai saada ohjausta vaikkapa ratsastuksessa. Osaksi tiedot näistä mahdollisuuksista löytyvät retkeilymajaluettelosta, mutta lisätietoja kannattaa kysyä suoraan majalta.

Kun on kysymys leirin tai kurssin järjestämisestä, kannattaa aina pyytää tarjous retkeilymajalta. Ne tarjoavat varteenotettavan vaihtoehdon.

## Retkeilymajoilla noudatetaan yhteisiä sääntöjä

Retkeilymajojen sääntöjen noudat-

taminen takaa jokaiselle yöpyjälle rauhallisen ja viihtyisän oleskelun. Sääntöjä noudattamalla säästetään myös majan ylläpitokustannuksia ja majoitusmaksut voidaan pitää alhaisina.

Esittämällä SRM:n tai jonkin sen jäsenjärjestön jäsenkortin olet oikeutettu yöpymään retkeilymajalla jäsenhintaan. Retkeilymajalla sijaat itse vuoteesi ja huolehdit siitä, että huone jää siistinä odottamaan seuraavaa vierasta. Tupakointi on sallittu vain siihen osoitetuissa oleskelutiloissa ja alkoholin käyttö on ehdottomasti kielletty. Lemmikkieläinten tuomisesta retkeilymajalle on sovittava erikseen majanhoitajan kanssa. Retkeilymaja ei vastaa vieraiden matkatavaroista, mutta usein voidaan arvoesineet jättää majanhoitajalle säilytettäväksi.

Majat ovat yleensä suljettuna päivisin klo 10—16 ja yörauha on klo 23—6. Sisäänpääsystä tänä aikana on sovittava erikseen majanhoitajan kanssa, jolla on oikeus periä öisin pieni oviraha. Ryhmänjohtajat huolehtivat siitä, että ryhmän jäsenet noudattavat retkeilymajan sääntöjä. Etukäteen varatut paikat tulee lunastaa ennen klo 18, myöhemmästä saapumisesta pitää sopia erikseen. Retkeilymajat noudattavat samoja peruutussääntöjä kuin hotellit.

## **Varaukset retkeilymajoille**

Yösiijan varaaminen retkeilymajalta tehdään suoraan ko. majalle sekä kotimaassa että ulkomailla. Apuna voidaan käyttää kansainvälistä varauskorttia, jota voi ostaa joiltakin retkeilymajoilta tai SRM:n toimistosta. Kotimaassa riittää pelkkä puhelinsoitto varattaessa yksityisille henkilöille. Ryh-

mävaraukset on aina varmistettava kirjallisesti. Sillä turvataan sekä matkailijoiden että retkeilymajan oikeudet. Yösiija kannattaa aina varmistaa etukäteen, jotta välttyttäisiin pettymyksiltä ja turhilta matkoilta ja erikoisen tärkeää se on perheille, mikäli halutaan yöpyä pienessä huoneessa.

Varauksen peruutus tulee tehdä mahdollisimman aikaisin. Retkeilymajalla on oikeus veloittaa varatut paikat, mikäli niitä ei ole peruutettu ajoissa: yksityiset matkailijat edellisenä päivänä ja ryhmät 21 vrk ennen sovittua saapumista.

Kun varaus tehdään kirjeitse tai varauskortilla, liitetään mukaan vastauspostimerkki tai -kuponki, jonka voi ostaa postista. Näin varmistat vastauksen saamisen. Kun varataan ulkomailta majoitusta, on varattava riittävästi aikaa postin kulkuun. Majoitus voidaan maksaa kokonaan tai osaksi jo varauksen yhteydessä, joskus se on myös pakollista. Maksu voidaan joissakin maissa suorittaa SRM:n toimistosta ostettavalla kupongilla (voucherilla). Kysy lisää SRM:n toimistosta.

Majoituspaikkojen varaaminen etukäteen vaatii matkan hyvää suunnittelua. Hyvin suunniteltu on puoliksi tehty, mutta älä varaa turhaan. Siitä koi- tuu hankaluuksia Sinulle ja muille matkailijoille ja tietysti retkeilymajanhoitajalle!

## **Pohjoismaiden yli 500 retkeilymajaa toivottavat sinut tervetulleeksi**

Pohjoismaiden alueella on yli 500 hyvätasoista retkeilymajaa, joista osa toimii ympärivuotisesti. Useimmat

niistä sopivat erittäin hyvin perheille, joiden on pakko valita mahdollisimman edullinen majoitus voidakseen yleensä tehdä lomamatkoja. Retkeilymajaympäristö on lapsille myös hyödyllinen, koska siellä on tilaisuus oppia omatoimisuutta ja tutustua ihmisiin.

Tarkimmat tiedot eri pohjoismaiden retkeilymajoista saat kunkin maan vuosittain julkaisemasta luettelosta. Niitä on saatavana myös SRM:n toimistosta. Lisäksi vuosittain julkaistaan yhteispohjoismainen luettelo, josta löytyvät kaikki tärkeimmät tiedot. Tänä vuonna yöpyminen pohjoismaiden retkeilymajoilla maksaa riippuen huonekoosta ja retkeilymajan luokituksesta:

|         |                       |
|---------|-----------------------|
| Tanska  | 26—31 Dkr/vuodepaikka |
| Islanti | 25—45 Ikr/”           |
| Norja   | 24—35 Nkr/”           |
| Ruotsi  | 21—35 Rkr/”           |
| Suomi   | 16—28 Fmk/”           |

Nämä hinnat ovat voimassa retkeilymajajärjestöjen jäsenille, jotka esittävät kansainvälisen retkeilymajakortin. Pohjoismaissa voivat myös jäsenkorttitomat yöpyä retkeilymajoilla, mutta silloin yöpymismaksu on 8—15 kr korkeampi. Lisää tietoja pohjolan retkeilymajoista saat SRM:n toimistosta.

## **Matka kuin matka — tukikohtana retkeilymaja**

Retkeilymaja tarjoaa jokapoijan yösiijan. Vaatimattoman verrattuna hotelliin, mutta kodikkaan ja moni-ilmeisen ja, mikä tärkeintä, edullisen. Sitä paitsi retkeilymajalla voi luonnollisesti tutustua uusiin ihmisiin läheltä ja kau-

kaa. Se avartaa ja antaa lisää sisältöä matkustamiseen.

## **Mutkatonta kodikkuutta**

Yksinkertaisuus ei välttämättä merkitse epämukavuutta eikä vaatimattomuus epäviihtyisyyttä. Retkeilymajoilla yhdistyvät yksinkertaisuus ja vaatimattomuus myönteisellä tavalla. Matkailija voi halunsa mukaan palvella itse itseään. Retkeilymajoilla voi käyttää omia liinavaatteita, valmistaa aterian itsepalvelukeittiössä ja tehdä uusia tuttavuuksia yhteisissä oleskelutiloissa. Tunnelma on vapautunut ja kohtoinen, sehän riippuu meistä itsestämme!

## **Moni-ilmeisyys on vaihtelua**

Retkeilymajan voi löytää nykyaikaisesta oppilasasuntolasta, entisestä kansakoulusta tai vaikkapa maalaistalosta. Yhteistä niille on se että tilat ovat retkeilymajatoimintaan sopivia. Kahta samanlaista et varmasti löydä. Retkeilymajat sijaitsevat kaupungeissa, maaseudulla, lähellä luontoa tai harrastusmahdollisuuksia, missä milloinkin. Vallinnan varaa on. Suomessa on kesäisin lähes 140 retkeilymajaa ja talvikaudella noin 40.

Yhteistä retkeilymajoille on samojen kansainvälisten sääntöjen noudattaminen. Se takaa valvotut majoitushinnat ja yhtäläisen kohtelun kaikilla majoilla. Kuluttajan on hyvä tietää, mitä hän voi odottaa ja mitä häneltä odotetaan.

## **Edullisuus hyväilee rahapussia**

Itsepalvelulla ja palvelujen yksinker-

taisuudella säästetään ylläpitokustannuksissa ja se näkyy tietysti yöpymismaksuissa. Lisäksi retkeilymajalla maksetaan vuoteesta eikä huoneesta kuten yleensä. Majat ovat useimmiten kiinni päivisin, jolloin niitä vähiten tarvitaan. Retkeilymajat Suomessa on luokiteltu neljään eri tasoluokkaan. Enimmäishinnat vahvistetaan vuosittain ja ne riippuvat kulloinkin majan tasoluokituksen ja vuodepaikkojen lukumäärästä huoneessa. Halvimmillaan yö retkeilymajalla maksaa 1982 yhden tähden retkeilymajan ryhmämajoitus huoneessa jäsenille 16 mk ja kalteimmillaan neljän tähden retkeilymajalla kahden hengen huoneessa 51 mk talon lakanoin ja ilman jäsenkorttia.

## Retkeilymajat eri tasoisia

SRM:n verkostoon kuuluvat retkeilymajat on luokiteltu neljään luokkaan tasonsa mukaan. Luokkia merkitään tähdillä.

- 1 tähden retkeilymaja ★  
 — täyttää perusvaatimukset, mutta palvelutaso ei täytä minkään seuraavan luokan vaatimuksia
- 2 tähden retkeilymaja ★ ★  
 — vuodenpaikkamäärästä vähintään puolet 2—4 hengen huoneissa tai vuodeluvusta vähintään 20 % pienissä huoneissa, kaikkien asiakkaiden käytettävissä lämmin vesi
- 3 tähden retkeilymaja ★ ★ ★

| henkilöluku huoneessa | retkeilymajan tasoluokka |       |       |         |
|-----------------------|--------------------------|-------|-------|---------|
|                       | ★                        | ★ ★   | ★ ★ ★ | ★ ★ ★ ★ |
| 5 —                   | 16 mk                    | 18 mk | 20 mk | 22 mk   |
| 3—4                   | 18 mk                    | 20 mk | 23 mk | 25 mk   |
| 2                     | 22 mk                    | 25 mk | 28 mk | 35 mk   |

- Vuodeluvusta vähintään 50 % pienissä 2—4 hengen huoneissa, kaikkien käytettävissä lämmin vesi ja lämpimät suihkut, aamiaistarjoilu tai itsepalvelukeittiö, joissakin kokous- ja kurssitoimintaan soveltuvat tilat

4 tähden retkeilymaja ★ ★ ★ ★

- perusvaatimukset samat kuin edellisessä luokassa, lisäksi ravintolatoista palvelua ja kokous-, kurssi- ja seurustelutiloja

Lisäksi SRM:n verkostossa on retkeilyhotelleja, joissa majoitus on kahden hengen huoneissa (WC ja suihku). Retkeilymaja/retkeilyhotelli toimii usein samassa rakennuksessa. Liina-vaatteet sisältyvät retkeilyhotellin huonehintaan.



## Majoitushinnasto 1982

Vuodepaikan hinta riippuu vuoteiden lukumäärästä huoneessa ja retkeilymajan tasoluokasta. Taulukosta olevat hinnat ovat jäsenhintoja.

Retkeilyhotellissa kahden hengen huone maksaa 100—125 mk. Majoilta voi ostaa tai vuokrata kuitulakanat. Mikäli retkeilymajavieralla ei ole jäsenhintaan oikeuttavaa jäsenkorttia, peritään häneltä lisäksi nk. vierasmak-su, joka on suomalaisilta 4 mk/vrk ja ulkomaisilta 8 mk/vrk.

## Retkeilymajat talvella

Talvella toimivia retkeilymajoja on noin 40. Tässä lehtisessä olevassa retkeilymajaluettelossa ne on merkitty rastilla. Ympärivuotiset retkeilymajat ovat yleensä hyvin varustettuja ja ne pystyvät tarjoamaan usein täysihoitoa, ainakin tilauksesta. Retkeilymaja on mainio talviloman kohde. Mahdollisuuksia on monia: voit hiihtää, laske-tella, ratsastaa tai muuten vain ulkoilla. Talvella etukäteisvaraus on välttämätön.

SRM toimittaa syksyisin luettelon talvella auki olevista retkeilymajoista. Siihen on korjattu vuoden aikana mahdollisesti muuttuneet tiedot. Kysy SRM:n toimistosta.

## Retkeilymajat i-pisteinä

Retkeilymajat toimivat paikkakuntansa tiedonantopisteinä. Majanhoitajat antavat mielellään tietoja paikkakunnan nähtävyyksistä ja tapahtumista. He kertovat myös retkeilyreiteistä ja välinevuokrauksesta. Toisaalta kunnalliset matkailutoimistot osaavat kertoa retkeilymajoista ja niiden puoleen kannattaakin kääntyä aina kun majoitus on suljettuna. Matkailutoimistot ovat alueensa ja koko maan matkailun tiedonjakopisteitä. Niistä saat helposti

paljon asiantuntevaa tietoa vähällä vaivalla.

## Risut ja ruusut

Osallistu retkeilymajatoiminnan kehittämiseen. Tavoitteenamme on parhella mahdollisimman hyvin retkeilymajavieraita. Vain Sinä itse voit kertoa, mikä miellytti tai mikä oli huonosti hoidettu. Kiitokset ja valitukset kannattaa kertoa tietysti suoraan majanhoitajalle, mutta olemme erittäin kiitollisia, jos vaivaudut ottamaan yhteyttä myös SRM:n toimistoon. Voimme käyttää kaikkia kokemuksia retkeilymajojen kehittämiseen mahdollisimman hyvin matkailijoiden toiveita vastaaviksi.

OTA YHTEYTTÄ  
 PUHELIMITSE TAI  
 KIRJEITSE

## Mistä tietoa — mitä, missä, milloin

Suomen retkeilymajoista

- Suomen Retkeilymajat 1982-luettelo  
 — Saatavissa retkeilymajoilta ja SRM:n toimistosta ja hyvin varustetuista kirjakaupoista  
 — yksityiskohtaiset tiedot maamme majoista  
 — maksuton SRM:n henkilöjäseneksi liityttäessä, muuten 10 mk

Suomen Retkeilymajat 1982

Pohjoismaat

— yleisesite, maksuton

Vandrarhem i Norden 1982-luettelo

- saatavissa SRM:n toimistosta, maksuton  
 — hyvät tiedot pohjoismaiden kaikista retkeilymajoista

## Eurooppa ja Välimeren maat

### International Youth Hostel Handbook I 1982

- saatavissa SRM:n toimistosta, joiltakin retkeilymajoilta ja joistakin kirjakaupoista
  - hinta 20 mk
  - sisältää hyvät tiedot alueen kaikista retkeilymajoista ja alueen kartan
- Muut maanosat

### International Youth Hostel Handbook II 1982

- saatavissa kuten osa I
- hinta 20 mk
- sisältää hyvät tiedot muiden maanosien retkeilymajoista ja alueiden kartat

## Lisäksi

### Kurssitoimintaan soveltuvat retkeilymajat

- esite näistä Suomen majoista ilmestyy syyskuussa
- Eri maiden kansalliset retkeilymajalutettelöt

- SRM:n toimistosta saatavissa rajoitetusti joidenkin maiden mm. pohjoismaiden retkeilymajalutetteloita.

Eri maiden retkeilymajajärjestöjen järjestämistä harrastuslomaviikoista, matkoista ja muusta toiminnasta saatavia tietoja suoraan SRM:n toimistosta.

## RETKEILYMAJAT VANDRARHEMMEN

Luettelossa retkeilymajat ovat kuntien suomenkielisten nimien mukaisessa aakkosjärjestyksessä. XRM avoinna koko vuoden.

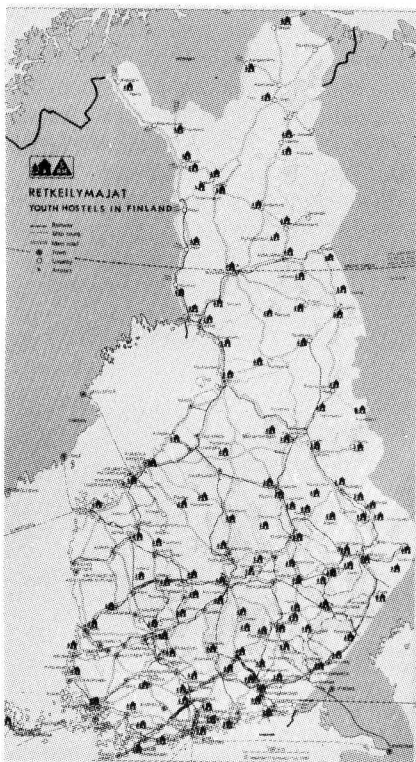
I foreteckningen är vandrarhemmen i alfabetisk ordning enligt kommunernas finskspråkiga namn. X betyder öppet året om.

## YOUTH HOSTELS JUGENDHERBERGEN

The Youth Hostels are listed according to the alphabetical order of the communities. X means: open all the year.

Im Verzeichnis sind die Jugendherbergen in alphabetischer Ordnung nach den finnischen Namen der Kommunen. X bedeutet: das ganze Jahr hindurch geöffnet.

| RETKEILYMAJAT/OSOITE   | PUHELIN        | VUOTEITA   |
|--|----------------|------------|
| 22100 AHVENANMAA, Mariehamn, Djurvik   | 928 32433      | 100        |
| 22260 AHVENANMAA, Nygård, Eckerö   | 928 38470      | 50 + 21    |
| 13220 AULANKO, Kuusisto  | 917 29560      | 34 + 4     |
| 93400 ENONTEKIO, Hetta   | 936 51 016     | 15         |
| 02150 ESPOO, Dipoli, Jämerantaival 7   | 90 461811      | 150        |
| 30100 FORSSA, Saksankatu 21  | 916 14 609     | 50         |
| 18100 HEINOLA, Maaherankatu 1  | 910 52 425     | 30         |
| 73700 HEINÄVESI, Koulukeskus   | 972 61 161     | 30 + 20    |
| 79780 HEINÄVESI, Pohjastaipaleen kartano                                       | 972 66 19      | X 17 + 7   |
| 00250 HELSINKI, Stadionin maja   | 90 496071      | X 186      |
| Pohj. Stadionin 3 B  | 961 39 835     | X 109 + 5  |
| 52940 HILLOSENSALMI, Lomakylä Hilloma  | 987 41 711     | 54         |
| 89400 HYRYNSALMI   | 914 89 444     | X 25 + 10  |
| 05800 HYVINKÄÄ, Sveitsin maja  | 917 22 943     | 30         |
| 13959 HÄMEENLINNA, Aulangon Heikkilä   | 977 24 397     | 72         |
| 74130 IISALMI, Paloispiiriti, Pölösenlahdenk. 11                               | 974 21 275     | 128        |
| 82900 ILOMANTSI, Keskuskoulu   | 954 22 133     | 56 + 48    |
| 55120 IMATRA, Mansikka, Rastaankatu 3 A  | 954 21 270     | X 22       |
| 55420 IMATRA, Ukoniina   |                |            |
| INARI, Kilopää & Saariselkä  | 997 51 244     | 17         |
| 99870 INARI, Ukoniemi  | 997 51 212     | 109        |
| 80110 JOENSUU, Lanskatu 15   | 973 24 385     | 150        |
| 80130 JOENSUU, Partiolato, Vanamonk. 25  | 973 23 381     | 40         |
| 19650 JOUTSA, Kahvila Oravanhäntä, Oravakivi                                   | 947 22 333     | 20 + 20    |
| 19920 JOUTSA, Väihälän tila, Pappinen  | 947 89 107     | X 47 + 17  |
| 51900 JUVA, Kesäke, Turakka  | 955 54 191     | 24 + 116   |
| 51999 JUVA, Nuutilänmäki, Koskenmäki   | 955 67 234     | X 48 + 100 |
| 40740 JYVÄSKYLÄ, Kisakeskus, Laajavuori  | 941 25 1781    | X 40       |
| 42100 JÄMSÄ, Rottasukievien, Arvajant.   | 942 62 388     | X 30 + 10  |
| 04410 JÄRVENPÄÄ, Ståhanentie   | 90 287 775     | X 35       |
| 73630 KAAVI, Kortteskylä, Potkun koulu   | 971 675 295    | 7          |
| 87150 KALAJÄN, Ouppiassas, Laavu, Oravant. 3                                   | 986 25 704     | 112        |
| 85100 KALAJOKI, Vanhan naiskoti-<br>teollisuuslaitoksen asuntola Lankilant. 19 | 983 60 591     | 44         |
| 38701 KANKAANPÄÄ, Neuvoksenkatu 2  | 930 22 299     | 100        |
| 90950 KARKASNIEMI, Tovo Välimäki   | 997 61 188     | X 60       |
| 94200 KEMI   | Suljettu 1981  |            |
| 98999 KEMIJÄRVI, Jumiskon lomakylä   | 992 89 519     | 48         |
| 98120 KEMIJÄRVI, Sepänsaari, Pekank. 2   | 992 21 262     | 64 + 27    |
| 98100 KEMIJÄRVI, Suomunmaja, Suomutunturi                                      | 992 12 951     | X 36       |
| 42700 KEURUU, Keuruentie 29  | 943 10 511/185 | 20         |
| 39820 KIHNIÖ, Kotiteollisuuskoulu  | 933 42 52      | 40         |
| 99800 KILOPÄÄ, (Saariselkä), Kilopään<br>Erakeskus                             | 997 87 101     | X 80 + 40  |



## JÄSENKORTIT RETKEILYMAJOILLA 1982

| Jäsenkorttityyppi                 | Edellytykset kortin saamiselle  | Hankittaessa tarvitaan   | Hinta  | Mistä saa   |
|-----------------------------------|---|--|--|---|
| SRM:n henkilöjäsen-kortti         | hlö asuu vakituisesti Suomessa (väh. 1 vuosi)   | hlöittiedot, osoite  | 20,- 1. perheenjäsen<br>10,- muut ja alle 15-vuotiaat      | retkeilymajoilta SRM:n toimistosta                                      |
| kansainvälinen retkeilymajakortti | SRM:n jäsenyys tai SRM:n jäsenjärjestön jäsenyys  | hlöittiedot, osoite, valokuva, SRM:n jäsenjärjestön jäsenkortti, jos on  | 30,- + ks. edellytykset uusinta 25,-                       | SRM:n toimistosta, Stadion-rm, Roteelli Travela, erät matkailutoimistot |
| perhekortti -kansainvälinen       | väh. 3 perheenjäsentä, lapset alle 15-vuotiaita, kortin haltijan jäsenyys SRM:ssä tai sen jäsenjärjestössä  | haltijan hlöittiedot ja valokuva, muiden hlöittiedot, osoite, SRM:n jäsenjärjestön jäsenkortti, jos on   | 60,- + ks. edellytykset                                    | SRM:n toimistosta   |
| International Guest Card          | ulkomaan kansalainen, asunut alle vuoden Suomessa   | hlöittiedot, osoite Kotimaassa, valokuva   | 5,-  | SRM:n toimistosta   |
| johtajakortti -kansainvälinen     | ryhmä väh. 5 hlöä *jäsenet väh. 6-v., yläikäraja pohjoismaiden ulkopuolella 21 v. *johtaja pojille ja tytöille *1 johtaja 15 hlöä kohden ryhmä kuuluu johonkin SRM:n jäsenjärjestöön, poikkeus koululaiset opettajan kanssa | johtajien hlöittiedot, osoitteet, 1 valokuva kustakin ryhmän hlöittiedot, osoitteet matkapäivämäärät, majoituspaikkojen lkm, maat, todistus ryhmän jäsenjärjestöjäsenyydestä | 30,-/johtaja<br>5,-/jäs. alle 21 v.<br>10,-/jäs. yli 21 v. | SRM:n toimistosta   |

## JOTTA VOISIT YÖPÄÄ JÄSENHINTAAN RETKEILYMAJOILLA, TARVITSESE

|                       |   |
|-----------------------|---|
| Suomessa              | SRM:n henkilöjäsenkortin tai kansainvälisen retkeilymajakortin tai SRM:n jäsenjärjestön jäsenkortin |
| Ruotsissa             | SRM:n henkilöjäsenkortin tai kansainvälisen retkeilymajakortin tai perhekortin tai johtajakortin    |
| Muissa pohjois-maissa | kansainvälisen retkeilymajakortin tai perhekortin tai johtajakortin                                 |
| Mualla maailmassa     | kansainvälisen retkeilymajakortin (perhe, johtaja), jota ilman et lainkaan pääse retkeilymajalle    |

KAIKKI KORTIT OVAT VOIMASSA KALENTERIVUODEN PAISI JOHTAJAKORTTI, JOKA MYÖNETÄN KULLEKIN MATKALLE ERKISEN.

SRM:N TOIMISTOSTA SAAT MYÖS KANSAINVÄLISEN LEIRINTÄKORTIN samoin perustein kuin retkeilymajakortin.



TIELIIKENTEESSÄ KUOLLEET  
ENNAKKOTIETOJEN MUKAAN

## Tammikuun tieliikenteessä 39 kuollutta

Poliisiviranomaisten Liikenneturvalle ilmoittamien ennakkotietojen mukaan sai tammikuun tieliikenteessä surmansa 39 henkilöä. Viime vuoden vastaava luku oli 50. Vuosien 1979–1981 tammikuussa kuolleiden keskiarvo on ennakkotietojen mukaan 48. Tammikuussa surmansa saaneista 25 oli miehiä ja 14 naisia.

Tammikuussa kuoli autonmatkustajia 13, -kuljettajia 8, jalankulkijoita 11 ja polkupyöräilijöitä 3.

Yli 65-vuotiaita oli kuolleista 15, 25–49-vuotiaita 11, 50–64-vuotiaita 7

luvulla hän kokeili kuljettajien pyöriä mutta vasta 1960-luvun puolella moottoripyöräkärpänen iski paremmin ensimmäisen sota-Zundapin hankinnan myötä. 1970-luvulla Kontioon ajettiin hiukan mukavammalla sivuvaunullisella Motoguzzilla.

Veteraanimotoristi Sallisella on vanhojen kulkuneuvojen keräily ja kunnostus ollut menestyksellistä. Pääpaino on ollut autopuolella, mutta moottoripyöriäkin on ainakin sellaisia erikoismerkkejä kuin Victoria, Morini, Vinha ja Njepr. Tulevassa Vehoniemen automuseossa niilläkin varmaan on tilansa. Moottoripyöräkerho 69:n motoristit toivottavat onnea Olaville ja Vehoniemen automuseolle.

ja 20–24-vuotiaita 4, 0–6-vuotiaita ja 15–19-vuotiaita kuoli kumpiakin 1.

Eniten uhreja oli Turun ja Porin läänissä sekä Vaasan läänissä, joissa molemmista kuolleita oli 6. Uudenmaan, Kymen ja Kuopion läänissä oli kussakin 5 kuollutta.

Tieliikenteessä surmansa saaneiden ennakkolukua voitaneen pitää jokseenkin luotettavana lopullisiin tilastolukuihin verrattuna. Liikenneturvan poliisiviranomaisilta saamista ennakkoluvuista puuttuvat lähinnä vain ne onnettomuuksissa vakavasti loukkaantuneet, jotka onnettomuuden seurauksena kuolevat myöhemmin.

## Helmiikuun tieliikenteessä 21 kuollutta

Poliisiviranomaisten Liikenneturvalle ilmoittamien ennakkotietojen mukaan sai helmikuun tieliikenteessä surmansa 21 henkilöä. Viime vuoden vastaava luku oli 25. Vuosien 1979–1981 helmikuussa kuolleiden keskiarvo on ennakkotietojen mukaan 25. Tammi–helmikuun aikana kuoli tieliikenneonnettomuuksissa kaikkiaan 60 henkilöä. Viime vuoden vastaavana aikana sai liikenteessä surmansa 75 henkilöä.

Helmikuussa kuoli autonkuljettajia 6, autonmatkustajia 6 ja jalankulkijoita 7.

Ikäryhmässä 50–64-vuotiaita kuoli 7, ikäryhmissä 15–19 ja 25–49 sai molemmissa surmansa 4. 65-vuotiaita tai vanhempia kuoli 2, 20–24-vuotiaita 3 ja alle 15-vuotiaita 1.

Eniten surmansa saaneita oli Kuopion läänissä, missä kuoli 6 henkilöä. Turun ja Porin läänissä kuolleita oli 3.

Tieliikenteessä surmansa saaneiden ennakkolukua voitaneen pitää jok-

seenkin luotettavana lopullisiin tilastolukuihin verrattuna. Liikenneturvan poliisiviranomaisilta saamista ennakkoluvuista puuttuvat lähinnä vain ne onnettomuuksissa vakavasti loukkaantuneet, jotka onnettomuuden seurauksena kuolevat myöhemmin.

## Maaliskuun tieliikenteessä 32 kuollutta

Poliisiviranomaisten Liikenneturvalle ilmoittamien ennakkotietojen mukaan sai maaliskuun tieliikenteessä surmansa 32 henkilöä. Viime vuoden vastaava luku oli 23. Vuosien 1979–1981 maaliskuussa kuolleiden keskiarvo on ennakkotietojen mukaan 30. Tammi–maaliskuun aikana kuoli tieliikenneonnettomuuksissa kaikkiaan 32 henkilöä. Viime vuoden vastaavana aikana sai liikenteessä surmansa 98 henkilöä.

Maaliskuussa kuoli automatkustajia 11, autonkuljettajia 5 ja jalankulkijoita 9.

Ikäryhmässä 25–49 kuoli 11, ikäryhmässä 65-vuotiaita tai vanhempia kuoli 10.

Eniten surmansa saaneita oli Lapin läänissä, missä kuoli 7 henkilöä. Hämeen läänissä kuolleita oli 5.

Tieliikenteessä surmansa saaneiden ennakkolukua voitaneen pitää jokseenkin luotettavana lopullisiin tilastolukuihin verrattuna. Liikenneturvan poliisiviranomaisilta saamista ennakkoluvuista puuttuvat lähinnä vain ne onnettomuuksissa vakavasti loukkaantuneet, jotka onnettomuuden seurauksena kuolevat myöhemmin.

## Määräysten vastaisia liikennekypäriä myynnissä

Suomeen on tuotu MAX-merkkisiä italialaisvalmisteisia liikennekypäriä, jotka on hyväksytty mopo- ja moottoripyöräilijän kypäriksi pohjoismaisen standardin mukaisesti Tanskassa vuonna 1978, mutta joiden hyväksyminen on peruutettu vuonna 1980.

Tällaista kypäriä ei saa käyttää liikenteessä. Hylätyn mallin tuntee ulko-kuoren etuosassa olevasta puna-valkoisesta tarrasta, jossa teksti Max-Helmets ja sisällä olevasta ommellusta tunnuksesta, jossa valmistusvuosi 1978 ja hyväksymisnumero DK 426.

Max-merkkisiä ns. puolikypäriä, jotka on valmistettu vuoden 1980 jälkeen ja joissa on tunnusnumero SE 723 saa käyttää liikenteessä. Tällaisen hyväksytyt mallin tuntee myös edessä ja sivuilla olevasta suuresta mustasta MAX-merkistä sekä sisäosan yhtenäiseltä tuntuvasta vaimennusvuorauksesta.

Max-merkkiset koko- eli integraalikyypärit ovat myös hyväksytyjä liikennekäyttöön.

Hylätyn mallin mahdollisesti ostaneita pyydetään ottamaan yhteyttä kypäriä myyneeseen liikkeeseen.



Noin 900 henkilöä loukkaantuu vuosittain vasta ajokorttinsa saaneiden nuorten kuljettajien ajamissa kolareissa. Päätä jo tänään, että sinä ajat vastuullisemmin!  
LIKENNETURVA  
LIKENNEMINISTERIO